



版画堂 一三〇



ご注文の方法

- 電話・Fax・メール・葉書にてお願いいたします。
 Tel. 03 (3219) 2027
 Fax. 03 (3219) 2026
 メール: info@hanga-do.com
 〒101-0051 東京都千代田区神田神保町 1-12 雅楽川ビル 1F
- 送料は実費を頂戴いたします。
- ご送金は下記口座にお振込みください。
 - ①三井住友銀行 神田支店(普通) 1064093
 口座名 有限会社 版画堂
 - ②郵便振替 00180-6-414812 版画堂

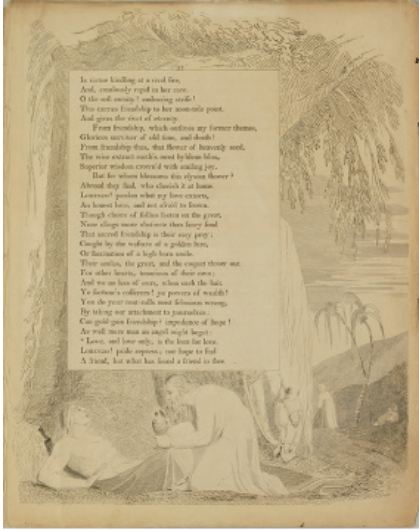
<営業日> 火~土(日・月・祝祭日休業) 10:30am ~ 6:30pm

<http://www.hanga-do.com/>



A 高橋幸子 1,100
 『2021令和3年CALENDAR』
 21×29.7 1本の木に動物たちが次々に集まり仲よくテーブルを囲むお話のカレンダー

*別途送料(レターパック代)



1 ウィリアム・ブレイク 80,000
 『Love and love only』
 エドワード・ヤング『夜想』より 1797年
 紙寸41.3×32.5 銅版 全体少ヤケ
 マージン切れ 裏面文字入・少ヤケ



2 ウジェーヌ・カリエール「女性の顔」(仮) 350,000
 油彩8号(46×37) サイン キャンバス 画面中央に裏面の木枠跡



3 ジェームス・ホイッスラー 150,000
 『Jo's Bent Head』 1861年頃 22.7×15 サイン無
 銅版 第2ステート マットヤケ 少シミ
 裏面ヤケ・上辺テープ跡



4 トゥールーズ・ロートレック 50,000
 『ジョルジュ・クレマンソーと眼科医マイヤー』
 『シナイ山のふもとで』7 1897年 17.5×14.2
 限810部の内紫茶で刷られた355部の中の1枚
 リトグラフ



5 オノレ・ドーミエ 30,000
 『株主たち』(仮) 『ラ・カリカチュール』6
 21.5×27.5 石版手彩入 ヤケ 少汚れ
 右上角破れ(裏に補修用紙テープ)
 裏面汚れ・四辺紙テープ6ヶ所



6 オノレ・ドーミエ 30,000
 『料理人マケール』(仮)
 『ラ・カリカチュール』12
 26×21.5 石版手彩入
 シミ ヤケ 裏面シミ・ヤケ
 左辺2ヶ所紙テープ



7 オノレ・ドーミエ 25,000
 『おしゃべりマケール』(仮)
 『ラ・カリカチュール』15 25×21.3
 石版手彩入 全体少ヤケ シミ
 汚れ 右辺を台紙に貼付



8 オノレ・ドーミエ 20,000
 『代理人マケール』(仮)
 『ラ・カリカチュール』39
 24.5×22 石版手彩入 全体少ヤケ
 少シミ 上部シミ多



9 オノレ・ドーミエ 30,000
 『株主総会』(仮) 『ラ・カリカチュール』51
 20.5×28 石版手彩入 少ヤケ
 裏面少ヤケ・四辺紙テープ5ヶ所



10 オノレ・ドーミエ
 『作品』 『ラ・カリカチュール』70
 23×22.2 石版手彩入
 少シミ 少ヤケ 裏面汚れ・
 少ヤケ・4ヶ所紙テープ
 25,000



11 オノレ・ドーミエ 「ベトール王の宮廷」 90,000
 『ラ・カリカチュール』94 1832年 24×51 石版手彩入 全体少ヤケ 少シミ
 縦と横に中折れ マージン下部中央切れ 画面中央小穴



12 オノレ・ドーミエ
 『なぞ』(仮) 20,000
 『ラ・カリカチュール』166
 27.5×21.7 (文字含) 石版手彩入
 シミ ヤケ 左上角破れ
 裏面シミ 天地4ヶ所紙テープ



13 ポール・ガバルニ 「作品」 30,000
『ラ・カリカチュール』244 20.5×31.7 石版
画面シミ多・マージン下辺2ヶ所切れ



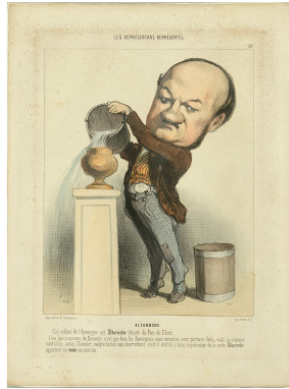
14 オノレ・ドーミエ 30,000
『作品』『ラ・カリカチュール』No.不詳
22×26 石版手彩入 シミ 汚れ
裏面シミ・汚れ



15 オノレ・ドーミエ
『ゴゴ氏の災難と失望』(仮)
29.5×24 (文字含む)
石版手彩入 少ヤケ 少シミ
25,000



16 オノレ・ドーミエ 25,000
『作品』24×23 石版手彩入
全体少ヤケ 少シミ
右辺を台紙に貼付



17 オノレ・ドーミエ
『アルタロッシュ』
『代議士図鑑』28 1849年
25×20 石版手彩入 全体少ヤケ
シミ 裏面四辺テープ貼付
25,000



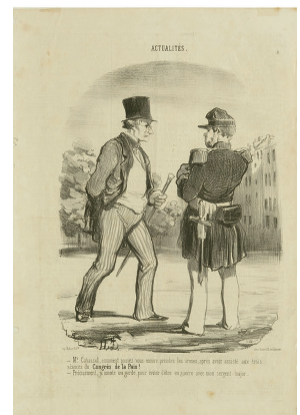
18 オノレ・ドーミエ
『作品』『人生のよき日々』9
25×21 石版手彩入 全体少ヤケ
少シミ 上辺と左辺を台紙に貼付
20,000



19 オノレ・ドーミエ
『作品』『時事』43 24×20.5
石版手彩入 上部・中央・下部3ヶ所
中折れ 全体少シミ
20,000



20 オノレ・ドーミエ 5,000
『結局、再び支配する』(仮)
『時事』8 1869年 24×21
『ル・シャリバリ』石版
マージン天地断ち 中折
左辺1ヶ所切れ



21 オノレ・ドーミエ
『作品』『時事』9 26×20
『ル・シャリバリ』石版 中折
少シミ 左辺と右辺少破れ
上辺2ヶ所テープで台紙に貼付
3,000



22 オノレ・ドーミエ
「三ヶ月前」(反)
『願いのすべて』40
25.5×21.5 石版手彩入 シミ
裏面シミ・左辺2ヶ所紙テープ
15,000



23 オノレ・ドーミエ 5,000
「人騒がせな人」(反)
『ル・シャリバリ』5 24.5×21
石版 全体少ヤケ 中折

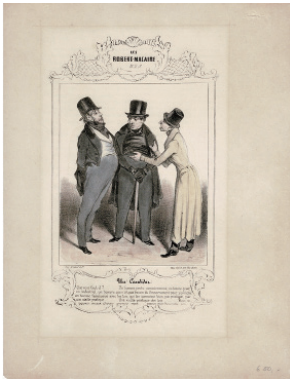


24 オノレ・ドーミエ「作品」 3,000
「11月14日」(反) 『善良な人々』9
20.5×25.5 『ル・シャリバリ』 石版
縦と横に中折れ 全体少ヤケ 少シミ



25 ポール・ガヴァルニ『作品集』(反)より7図
紙寸27.5×19.4 / 25.2×17他 木口木版

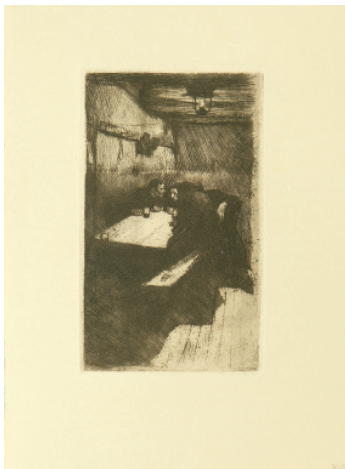
13,000



26 作者不詳
「ある候補者」(反)
『ロベール・マケール』28
紙寸28×21.4
石版手彩入
マットヤケ 僅か水ジミ
裏面ヤケ 天地紙テープ
15,000



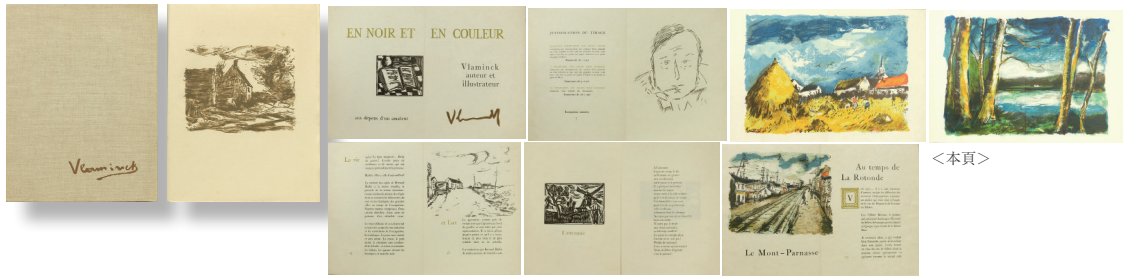
27
ルイ・ルグラン
「裸婦」
20×24 刷込サイン 銅版
10,000



28
ケーテ・コルヴィッツ
「職工の蜂起 (審議)」
1890年代頃作
(1963～72年頃後刷か?)
29×17.4 銅版
40,000

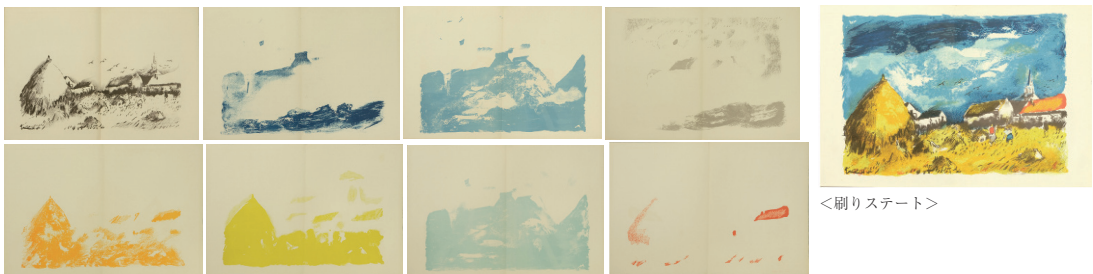


29 アレクサンドル・スタンラン
「私は同じく答えません」
『ル・リール』No.61 1896年1月4日
20×18 リトグラフ 裏面に文字
少ヤケ 5,000



<本頁>

<スウィート版>

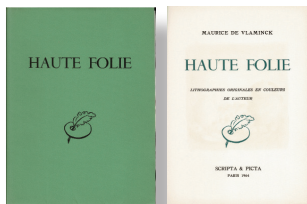


<刷りステート>

30 モーリス・ド・ヴラマンク著・挿図『黒と色』

250,000

1962年 Jean.Paul.Vibert刊 判型41.5×31 仏文101頁 限298部の内、和紙刷40部本(1-40)のNo7
 カラーリトグラフ図版7図・モノクロリトグラフ10図・モノクロ木版カット18図/ヴラマンク自筆原稿コピー7頁/
 その他にスウィート版リトグラフ5図/「麦藁積」図柄のカラー刷順8図 表紙少シミ



31 モーリス・ド・ヴラマンク『HAUTE FOLIE』

250,000

1964年 判型41×31 リトグラフ スクリッタ・エ・ピクタ刊 限260部 仏文154頁
 オリジナルリトグラフ48図と文字なしスウィート版48図 本文少経年ヤケ
 本文図が頁にうつり薄い油ジミになっている(全図)



<本頁>



<スウィート版>



32 モーリス・ド・ヴラマンク
「花瓶 (1)」『Trois Journées de
la Tribu』カット 1921年 5×6
木版 裏面文字入 4,000



33 モーリス・ド・ヴラマンク
「花瓶 (2)」『Trois Journées de
la Tribu』カット 1921年
5×6 木版 裏面文字入 4,000



34 モーリス・ド・ヴラマンク
「花瓶 (3)」『Trois Journées de
la Tribu』カット 1921年
5×6 木版 裏面文字入 4,000



35 モーリス・ド・ヴラマンク
「エルヴィール通り」(キャンセル版)
1921年 38×46.5 サイン リトグラフ
紙面全体シワ マージン左上欠損
右上角と右下角シワ
30,000



36 モーリス・ド・ヴラマンク
デュアメル『Trois Journées
de la Tribu』口絵 1921年
165×123 リトグラフ
右マージン少シワ
裏面紙テープ3ヶ所 5,000



37 モーリス・ド・ヴラマンク
「村の入口」『フランシュベルへの道』II
1924年 24×33 限100 サイン リトグラフ
全体少ヤケ シミ マージン左上角一部欠損
全体を裏打 四角セロテープ跡
65,000



38 モーリス・ド・ヴラマンク
「ヴェルヴィュー池」1924年 23.6×34.7
サイン リトグラフ 少ヤケ 少シミ
35,000



39 モーリス・ド・ヴラマンク
「ヴェルヴィュー ポプラ」
1924年 24×35 サイン リトグラフ
少ヤケ 少シミ マットヤケ
35,000



40 モーリス・ド・ヴラマンク
「ウス」1924年 22×29 サイン
リトグラフ マージン少シミ
35,000



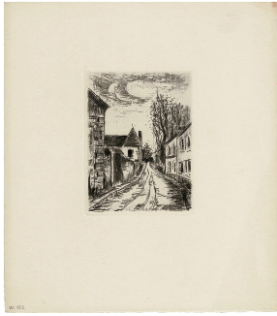
41 モーリス・ド・ヴラマンク
「ネーズの村」1925年 19.7×26 サイン
リトグラフ 少ヤケ 上部僅かシミ
25,000



42 モーリス・ド・ヴラマンク
「ネール・ラ・ヴァレー街道」
1926年 18×26.5 サイン リトグラフ
マージン天地少断ち
25,000



43 モーリス・ド・ヴラマンク
「春」1926年 25.5×36 限35 サイン
リトグラフ 全体少ヤケ マットヤケ 少シミ
作品上部を厚紙に貼付
45,000



44 モーリス・ド・ヴラマンク
デュアメル『Les Hommes
Abandonnés』口絵 1927年
13×9.5 銅版 少ヤケ
裏面紙テープ2ヶ所 5,000



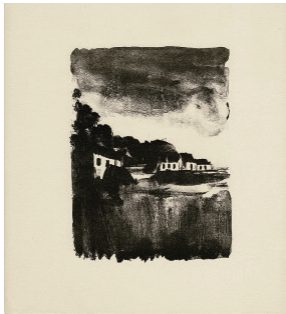
45 モーリス・ド・ヴラマンク
デュアメル『Les Hommes
Abandonnés』挿絵 1927年
19×14.1 リトグラフ 少ヤケ
裏面紙テープ2ヶ所 5,000



46 モーリス・ド・ヴラマンク
デュアメル『Les Hommes
Abandonnés』挿絵 1927年
19.5×13.8 リトグラフ
裏面紙テープ2ヶ所 5,000



47 モーリス・ド・ヴラマンク
デュアメル『Les Hommes
Abandonnés』挿絵 1927年
24×16 リトグラフ
裏面紙テープ2ヶ所 6,000



48 モーリス・ド・ヴラマンク
デュアメル『Les Hommes
Abandonnés』挿絵 1927年
19×14 リトグラフ
裏面紙テープ2ヶ所 5,000



49 モーリス・ド・ヴラマンク
「風景」 1950年 36.5×47 限75
サイン リトグラフ
全体ヤケ 裏面板ヤケ多
50,000



50 モーリス・ド・ヴラマンク
「モンパルナス」 サルモン『喜び』
挿画 1951年 22×29 リトグラフ
和紙刷 全体少シミ
8,000



51
モーリス・ド・ヴラマンク
「自画像」
『リヴ・ゴージュ』より
1951年 21×15.5
特装50部の口絵 サイン
銅版 マットヤケ 少シミ
裏面ヤケ
15,000



52 モーリス・ド・ヴラマンク
「花」『Images Jardin Sans
Murs』カット 1956年 10×12
木版 少シミ 裏面テープ跡
4,000



53 モーリス・ド・ヴラマンク
「花」『Images Jardin Sans
Murs』カット 1956年 12×15
木版 少シミ 裏面テープ跡
4,000



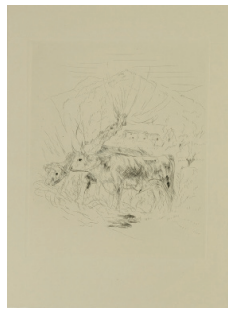
54 モーリス・ド・ヴラマンク
「風景」 年代不詳 20×26 リトグラフ
画集カットの一部と思われる ヤケ シミ
5,000



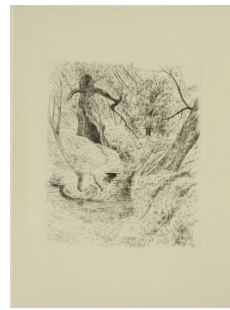
55 マリー・ローランサン 40,000
「子供のサーカス」 1927年 22×27 限110のEA
サイン 銅版 第2ステート 全体ヤケ マットヤケ
マージン左上角欠損 裏面ヤケ多



56 スゴンザック 45,000
「自転車競走選手」 22×13 サイン
ベンデッサン Serive Badien鑑定書付



57 スゴンザック
「牛たち」 29×26 銅版
8,000



58 スゴンザック
「栗の老木」 29×23.7
銅版 マージン左辺シミ
7,000



59 スゴンザック
「ベルサイユ風景」(仮)
1929年 18×13 限75
サイン 銅版
マージン上部僅かシミ
10,000



60
ファッツィーニ
「作品」 41×29
限99 刷込サイン
銅版 マージン上・左・
下部シミ・折れ
下辺中央左5cm程切れ
裏面ペンサイン
数ヶ所汚れ
1ヶ所剥し跡
5,000



61 アレシンスキー
「溜水」 1980年 62×46.5
限60 サイン リトグラフ
マージン少シミ
裏面左辺上部テープ跡
25,000



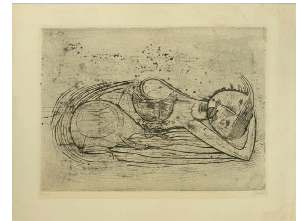
62 マシモ・カンピリ
「階段」 1955年 53.5×35 限95
サイン リトグラフ 全体少ヤケ
マージン上辺テープ跡 裏面ヤケ
左辺テープ剥し跡
25,000



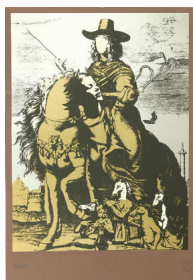
63
ノエル・ヌエット
「御茶の水」
1936 (昭和11) 年
36×24
刷込サイン
木版 土井版
少ヤケ
裏面少ヤケ
45,000



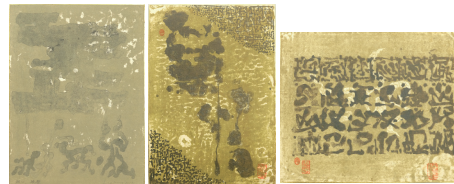
64 ティンゲリー 5,000
「作品」 20.5×30
刷込サイン リトグラフ
マージン右下角折れ



65 フリード・レンダー
「臥せる裸婦」(仮) 38×51
限65 サイン 銅版 全体ヤケ
マットヤケ マージン右上隅汚れ
右下角シミ 裏面セロテープ剥し跡
25,000



66 Guelfo
「作品」
1972年
紙寸68×46.3 AP
サイン
シルクスクリーン
画面スレ 弱い折れ
マージン少切れ
四角ピン穴
3,000



67 李 恒星「木版6点組」
1959年～2002年他
「陰行」(29.6×37 限5) /
「壊壁」(38×28.5) 他 各サイン
30,000

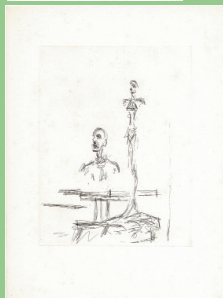




68 詩画集『彩られし言葉』Ⅱ

280,000

1965年 判型38×28 EDITION OLAZAR-VERNET刊 (パリ)
 限200部の115番 15篇の詩と15点のオリジナル銅版画 (シルヴァ/菅井 汲/
 ジャコメッティ/アレシンスキー/ラム/フォトリエ/ウエッセル/
 アルプ/エンリコ・バイほか) 本文と図版少ヤケ・少シミ 四辺縁少ヤケ
 シルヴァ/ジャコメッティ/エンリコ・バイにシミ



69 詩画集『彩られし言葉』Ⅲ

180,000

1967年 判型38×28 EDITION OLAZAR-VERNET刊 (パリ)
 限200部の89番
 7篇の詩と7点のオリジナル銅版画 (フンデルトワッサー/吉原治郎/ミロ/シマ/
 ロマン/カルダー/マザウエル) 各タトウシミ 本文少シミ



70 恩地孝四郎「二重橋早春」
『新東京百景』第1輯第4号
1929（昭和4）年4月
創作版画倶楽部 18×24 木版
自摺61の内No.3 少ヤケ
元タトウシミ・上辺ヤケ
200,000



71 恩地孝四郎「英国大使館前」
『新東京百景』第2輯第3号
1929（昭和4）年10月
創作版画倶楽部 18×24 木版
自摺 マージン少シミ
元タトウシミ
300,000



72 恩地孝四郎「邦楽座内景」
『新東京百景』第2輯第9号
1929（昭和4）年12月
創作版画倶楽部 18×24 木版
自摺 元タトウ少シミ・左上ヤケ
300,000





73 恩地孝四郎 300,000
 「ダンスホール内景」
 『新東京百景』第2輯第18号
 1930（昭和5）年4月
 創作版画倶楽部 18×24 木版
 自摺 上辺と下辺少シミ
 元タトウシミ



74 恩地孝四郎「カフェ」
 『新東京百景』第2輯第23号
 1930（昭和5）年6月
 創作版画倶楽部 18×24 木版
 自摺 少ヤケ 元タトウ少シミ
 300,000



75 恩地孝四郎「宮城前広場」
 『新東京百景』第3輯第4号
 1930（昭和5）年8月
 創作版画倶楽部 18×24 木版
 自摺 元タトウ少シミ
 250,000





76 恩地孝四郎「日比谷音楽堂」
『新東京百景』第3輯第14号
1930（昭和5）年11月
創作版画倶楽部 18×24 木版
自摺 マージン下部少シミ
元タトウ少ヤケ・シミ
300,000



77 恩地孝四郎
「東京驛口」
『新東京百景』第3輯第23号
1931（昭和6）年7月
創作版画倶楽部
18×24 木版 自摺
上部シミ 下部シミ多
元タトウ少シミ
230,000



78 恩地孝四郎「井頭池暮色」
『新東京百景』第4期第5号
1931（昭和6）年9月
創作版画倶楽部 18×24 サイン
木版 自摺 少ヤケ 少シミ
元タトウシミ
200,000





79 川上澄生「丸の内曇日」 100,000
 『新東京百景』第1輯第1号
 1929 (昭和4)年3月 限3/50 サイン
 18×24 木版 自摺 少シミ 少ヤケ
 元タトウ少シミ



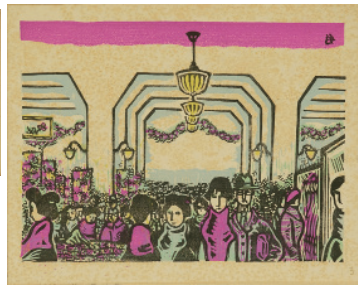
80 川上澄生「青山墓地」 25,000
 『新東京百景』第1輯第11号
 1929 (昭和4)年6月 18×24 木版 自摺
 全体シミ多 保存不良 元タトウ題箋欠
 元タトウ汚れ多・シミ・保存不良



81 川上澄生「銀座」 80,000
 『新東京百景』第1輯第18号
 1929 (昭和4)年8月 限3/62 18×24
 木版 自摺 少ヤケ 全体シミ
 元タトウ汚れ多・シミ・折れ



82 川上澄生「観兵式」 50,000
 『新東京百景』第2輯第7号
 1929 (昭和4)年12月 18×24 木版
 自摺 全体シミ 元タトウ汚れ・シミ



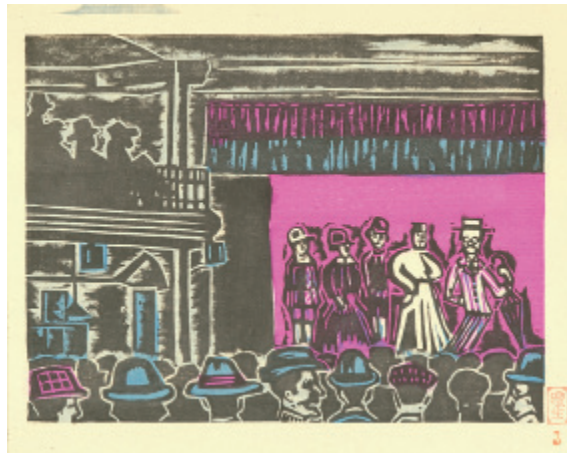
83 川上澄生
 「百貨店の内部」 25,000
 『新東京百景』第2輯第16号
 1930 (昭和5)年4月 18×24 木版
 自摺 ヤケ 全体シミ多 保存不良
 元タトウシミ



84 川上澄生「丸の内風景」 50,000
 『新東京百景』第3輯第8号
 1930 (昭和5)年9月 18×24 木版 自摺
 上部と下部シミ 元タトウ少シミ



85 川上澄生「早稲田大学大隅記念大講堂」 120,000
 『新東京百景』第2輯第21号 1930（昭和5）年5月 18×24 木版
 自摺 元タトウシミ



86 川上澄生「浅草公園カジノ・フォーリー」 150,000
 『新東京百景』第3輯第1号 1930（昭和5）年6月 18×24 木版
 自摺 元タトウシミ



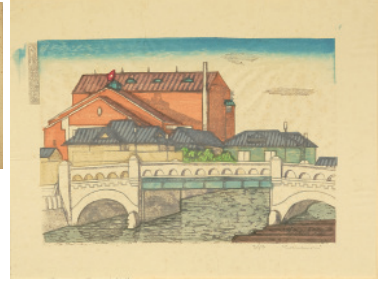
87 川上澄生 70,000
 「日比谷公園菊花大会」
 『新東京百景』第3輯第17号
 1930（昭和5）年12月 18×24 木版
 自摺 全体シミ 元タトウシミ



88 川上澄生「魚がし」 80,000
 『新東京百景』第4輯第7号
 1931（昭和6）年10月 18×24 木版 自摺
 元タトウシミ・右下角切れ



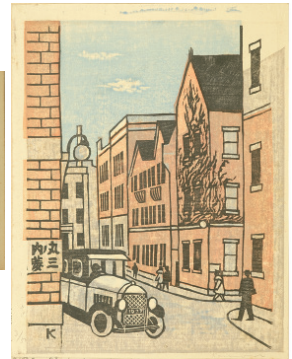
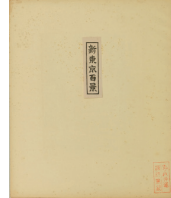
89 川上澄生「濱離宮」 80,000
『新東京百景』第4輯第15号
1931（昭和6）年12月 18×24 木版 自摺
少ヤケ 全体少シミ 元タトウシミ・汚れ



90 諏訪兼紀「新橋演舞場」 60,000
『新東京百景』第1輯第9号
1929（昭和4）年5月 創作版画倶楽部
18×24 限3/50 サイン 木版 自摺
少シミ マージン上辺と下辺シワ
元タトウシミ多・汚れ



91 諏訪兼紀「日比谷公園」 80,000
『新東京百景』第1輯第24号
1929（昭和4）年10月 創作版画倶楽部
18×24 限3/50 サイン 木版 自摺
上部少シミ 元タトウ少シミ・上部汚れ



92 諏訪兼紀 120,000
『丸ノ内仲通』『新東京百景』
第2輯第6号 1929（昭和4）年12月
創作版画倶楽部 24×18
限3/50 サイン 木版 自摺
画面下部中央1ヶ所アタリ（押し跡）
マージン下辺僅かシミ
元タトウ少シミ



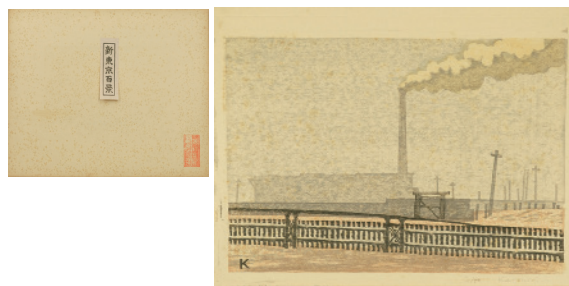
93 諏訪兼紀「桜田門」 50,000
『新東京百景』第2輯第11号
1930（昭和5）年2月 創作版画倶楽部
18×24 限3/50 サイン 木版 自摺
少シミ 下部中央摺りジワ
元タトウシミ・汚れ



94 諏訪兼紀「浅草六区」
『新東京百景』第2輯第19号
1930（昭和5）年5月
創作版画倶楽部 24×18 サイン
木版 自摺 少シミ
元タトウ少シミ
120,000



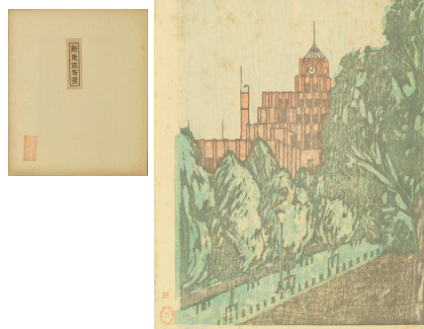
95 諏訪兼紀「江戸橋」 75,000
 『新東京百景』第3輯第5号
 1930（昭和5）年8月 創作版画倶楽部
 18×24 サイン 木版 自摺
 画面上部シミ 元タトウシミ



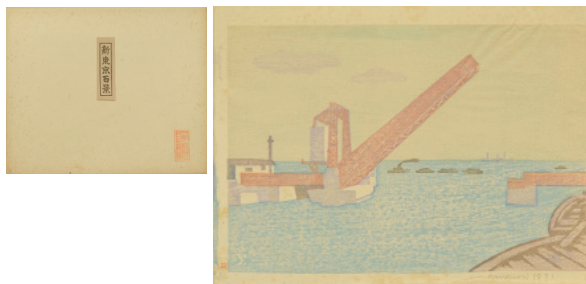
96 諏訪兼紀「深川塵埃焼却場」
 『新東京百景』第3輯第5号
 1930（昭和5）年11月 創作版画倶楽部
 18×24 限3/50 サイン 木版 自摺
全体シミ 元タトウシミ
 70,000



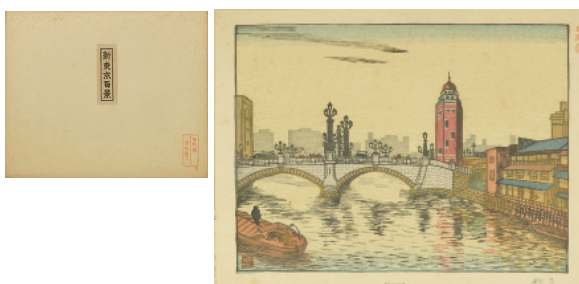
97 諏訪兼紀「行幸道路」 20,000
 『新東京百景』第3輯第24号
 1931（昭和6）年7月 創作版画倶楽部
 18×24 サイン 木版 自摺 **全体シミ多**
保存不良 元タトウ少シミ



98 諏訪兼紀 50,000
 「市公会堂」『新東京百景』
 第4期第6号 1931（昭和6）年9月
 創作版画倶楽部 24×18 木版
 自摺 **全体シミ多** 元タトウ少シミ



99 諏訪兼紀「芝浦ハネ橋」 90,000
 『新東京百景』第4輯第10号
 1931（昭和6）年11月 創作版画倶楽部
 18×24 サイン 木版 自摺
 マージン天地と左辺・右辺シミ 上辺右シワ
 元タトウシミ



100 平塚運一「日本橋」 80,000
 『新東京百景』第1輯第3号
 1929（昭和4）年3月 創作版画倶楽部
 18×24 木版 自摺 少シミ
 元タトウ少シミ



101 平塚運一「上野公園」 60,000
『新東京百景』第1輯第7号
1929（昭和4）年5月 創作版画俱樂部
18×24 木版 限3/50 自摺 少シミ
元タトウ題箋欠・シミ



102 平塚運一「赤坂御所」 40,000
『新東京百景』第1輯第21号
1929（昭和4）年9月 創作版画俱樂部
18×24 木版 自摺 少ヤケ 少シミ
元タトウ少ヤケ



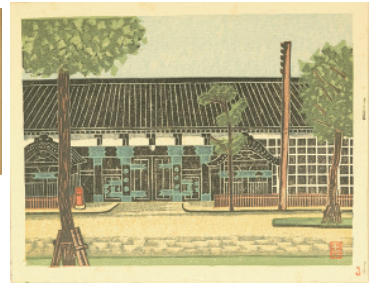
103 平塚運一「弁慶橋」 65,000
『新東京百景』第2輯第4号
1929（昭和4）年12月 創作版画俱樂部
18×24 木版 自摺 少シミ
元タトウシミ・三辺ヤケ



104 平塚運一「不忍池雪景」 60,000
『新東京百景』第2輯第14号
1930（昭和5）年3月 創作版画俱樂部
18×24 木版 自摺 元タトウ少シミ



105 平塚運一「浅草仲見世」 70,000
『新東京百景』第2輯第25号
1930（昭和5）年6月 18×24 木版 自摺
元タトウ少シミ・上辺少ヤケ



106 平塚運一「門（旧華族会館）」
『新東京百景』第3輯第6号
1930（昭和5）年8月 創作版画俱樂部
18×24 木版 自摺 少シミ
元タトウシミ
70,000



107 平塚運一「すきやばし」 70,000
『新東京百景』第3輯第11号
1930（昭和5）年10月 創作版画倶楽部
18×24 木版 自摺 元タトウシミ



108 平塚運一「新橋」 80,000
『新東京百景』第3輯第21号
1931（昭和6）年6月 創作版画倶楽部
18×24 木版 自摺 僅かシミ
元タトウシミ



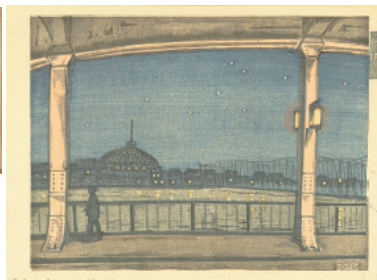
109 平塚運一「江戸川公園」 55,000
『新東京百景』第4期第4号
1931（昭和6）年9月 創作版画倶楽部
18×24 木版 自摺 マージン四辺シミ
元タトウシミ



110 平塚運一「代々木ヶ原」 60,000
『新東京百景』第4輯第12号
1931（昭和6）年11月 創作版画倶楽部
18×24 木版 自摺 少シミ
元タトウシミ



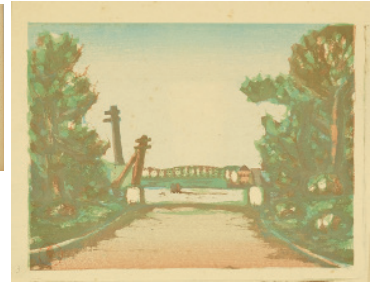
111 深沢索一「芝増上寺山門」 90,000
『新東京百景』第1輯第8号
1929（昭和4）年5月 創作版画倶楽部
18×24 限3/50 印 木版 自摺
左下角摺りジワ 元タトウシミ



112 深沢索一「新橋夜景」 120,000
『新東京百景』第1輯第17号
1929（昭和4）年8月 創作版画倶楽部
18×24 木版 自摺 元タトウシミ・上部折れ
左上角切れ



113 深沢索一「築地」 90,000
『新東京百景』第1輯第23号
1929（昭和4）年10月 創作版画倶楽部
18×24 木版 自摺 少シミ 元タトウシミ



114 深沢索一「濱町公園」 100,000
『新東京百景』第2輯第2号
1929（昭和4）年11月 創作版画倶楽部
18×24 木版 自摺 少シミ
元タトウシミ



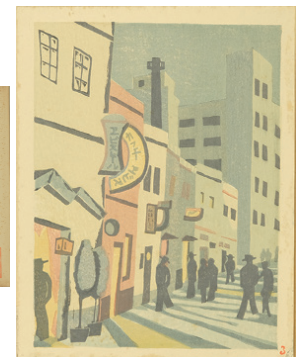
115 深沢索一「清洲橋」 60,000
『新東京百景』第2輯第12号
1930（昭和15）年2月 創作版画倶楽部
18×24 木版 自摺 全体シミ
左上部摺りジワ 元タトウシミ



116 深沢索一「言問橋」 55,000
『新東京百景』第2輯第20号
1930（昭和15）年5月 創作版画倶楽部
18×24 木版 自摺
画面上部とマージン左辺シミ
元タトウ少シミ



117 深沢索一「新荒川」 120,000
『新東京百景』第3輯第2号
1930（昭和15）年6月 18×24 木版 自摺
元タトウ少シミ



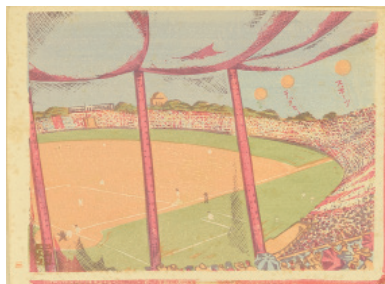
118 深沢索一 100,000
『新宿カッフェー街』
『新東京百景』第3輯第12号
1930（昭和15）年10月
創作版画倶楽部 24×18 木版
自摺 マージン天地他少シミ
元タトウシミ



119 深沢索一「昭和通」 100,000
 『新東京百景』第3輯第20号
 1931（昭和6）年6月 創作版画倶楽部
 18×24 木版 自摺 全体シミ
 元タトウシミ



120 深沢索一「坂下門」 50,000
 『新東京百景』第4輯第2号
 1931（昭和6）年7月 創作版画倶楽部
 18×24 木版 自摺 全体シミ
 元タトウシミ



121 深沢索一「神宮球場（早慶戦）」
 『新東京百景』第4輯第14号
 1931（昭和6）年12月 創作版画倶楽部
 18×24 木版 自摺 マージンシミ
 元タトウ少シミ
 100,000



122 藤森静雄 90,000
 「愛宕山放送局」
 『新東京百景』第1輯第5号
 1929（昭和4）年4月 24×18
 木版 自摺 マージン左辺と
 上辺シミ 右辺と下辺少シミ
 元タトウシミ・ヤケ



123 藤森静雄「初夏赤門」 75,000
 『新東京百景』第1輯第10号
 1929（昭和4）年6月 18×24 木版 自摺
 中央から上部シミ 元タトウシミ・汚れ
 元タトウ題箋欠



124 藤森静雄 65,000
 「ニコライ堂遠望」
 『新東京百景』第1輯第25号
 1929（昭和4）年10月 18×24 木版 自摺
 全体シミ 少マットヤケ 元タトウシミ多
 ヤケ



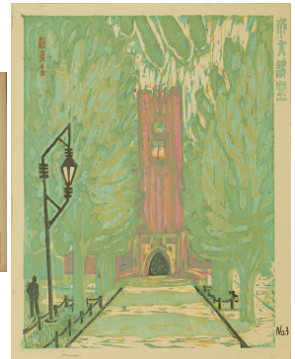
125 藤森静雄「月島」 65,000
『新東京百景』第2輯第1号
1929（昭和4）年12月 18×24 木版
自摺 全体シミ
元タトウシミ・中央下1ヶ所剥落



126 藤森静雄「表慶館春雪」 65,000
『新東京百景』第2輯第10号
1930（昭和5）年2月 18×24 木版
自摺 全体シミ 元タトウシミ・汚れ



127 藤森静雄「夜の歌舞伎座」90,000
『新東京百景』第2輯第22号
1930（昭和5）年6月 18×24 木版 自摺
僅かシミ 元タトウシミ



128 藤森静雄 120,000
「帝大講堂」
『新東京百景』第3輯第9号
1930（昭和5）年9月 24×18
木版 自摺 僅かシミ
元タトウシミ



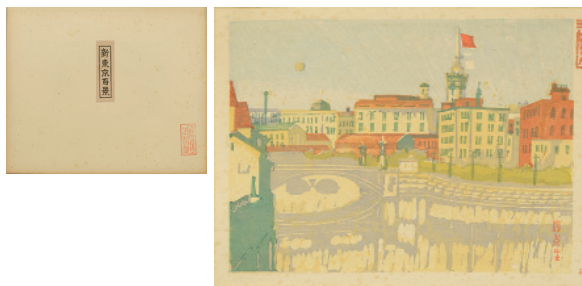
129 藤森静雄「永代橋」 65,000
『新東京百景』第3輯第16号
1930（昭和5）年12月 18×24 木版
自摺 全体シミ 元タトウシミ



130 藤森静雄 50,000
「靖国神社」
『新東京百景』第3輯第18号
1931（昭和6）年5月 24×18
木版 自摺 全体シミ
元タトウシミ



131 藤森静雄「震災記念堂」 45,000
『新東京百景』第4輯第8号
1931 (昭和6) 年10月 18×24 木版
自摺 全体シミ 元タトウシミ



132 藤森静雄「三越附近遠望」 75,000
『新東京百景』第4輯第13号
1931 (昭和6) 年12月 18×24 木版 自摺
全体シミ 元タトウ少シミ



133 逸見 享「植物園」 80,000
『新東京百景』第1輯第6号
1929 (昭和4) 年4月 限3/50 18×24 木版
自摺 全体少シミ 元タトウ少シミ・
右辺にタイトル印無・少シミ



134 逸見 享 120,000
「神楽坂」
『新東京百景』第1輯第22号
1929 (昭和4) 年10月 24×18
木版 自摺 元タトウ少シミ



135 逸見 享「神宮絵画館」 80,000
『新東京百景』第2輯第8号
1929 (昭和4) 年12月 限3/50 18×24
木版 自摺 少シミ 元タトウシミ



136 逸見 享「聖橋」 80,000
『新東京百景』第2輯第13号
1930 (昭和5) 年3月 18×24 木版
自摺 少ヤケ 少シミ 元タトウシミ



137 逸見 享 「靈南坂」 25,000
 『新東京百景』第2輯第17号
 1930 (昭和5) 年4月 18×24 木版 自摺
 全体シミ多 保存不良 元タトウシミ・少ヤケ



138 逸見 享 20,000
 「四谷見附の雨景」
 『新東京百景』第3輯第3号
 1930 (昭和15) 年6月 18×24 木版
 自摺 全体シミ多 保存不良
 元タトウ少シミ



139 逸見 享 45,000
 「帝国ホテル」
 『新東京百景』第3輯第10号
 1930 (昭和5) 年10月 24×18
 木版 自摺 全体シミ
 マージン左辺ヤケ 元タトウ少シミ



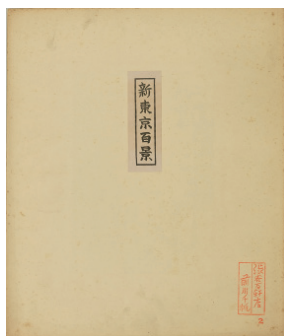
140 逸見 享 「府美術館」 30,000
 『新東京百景』第3輯第19号
 1931 (昭和6) 年6月 18×24 木版 自摺
 ヤケ 全体シミ多 保存不良 元タトウシミ



141 逸見 享 100,000
 「本郷元町公園」
 『新東京百景』第3輯第25号
 1931 (昭和6) 年8月 24×18
 木版 自摺 マージン僅かシミ
 元タトウシミ



142 逸見 享 「戸山ヶ原」 30,000
 『新東京百景』第4輯第11号
 1931 (昭和6) 年11月 18×24 木版 自摺
 全体シミ多 保存不良 元タトウ少シミ



143 前川千帆「渋谷百軒店」 150,000
 『新東京百景』第1輯第2号 1929(昭和4)年3月
 創作版画倶楽部 24×18 木版 自摺 僅かシミ
 元タトウ少シミ・裏面少シミ



144 前川千帆 50,000
 「工場地帯 本所」
 『新東京百景』第1輯第12号
 1929(昭和4)年6月 創作版画倶楽部
 18×24 木版 自摺 全体シミ
 元タトウシミ



145 前川千帆「品川ハツ山」 120,000
 『新東京百景』第1輯第19号
 1929(昭和4)年9月 創作版画倶楽部 18×24
 木版 自摺 元タトウ少シミ



146 前川千帆「酉の市」 90,000
 『新東京百景』第2輯第5号
 1929(昭和4)年12月 創作版画倶楽部
 18×24 限3/50 木版 自摺
 元タトウ左下汚れ多・水シミ 作品は良好



147 前川千帆「神田青物市場」 100,000
 『新東京百景』第2輯第15号
 1930(昭和5)年3月 創作版画倶楽部
 18×24 木版 自摺 元タトウ少シミ・
 少ヤケ



148 前川千帆「深川木場」 80,000
『新東京百景』第2輯第24号
1930 (昭和5) 年6月 創作版画倶楽部
18×24 木版 自摺 元タトウシミ



149 前川千帆「水上公園(台場)」
『新東京百景』第3輯第7号
1930 (昭和5) 年9月 創作版画倶楽部
18×24 木版 自摺 全体シミ多
元タトウ少シミ
50,000



150 前川千帆 65,000
「明治座」
『新東京百景』第3輯第13号
1930 (昭和5) 年11月 創作版画
倶楽部 24×18 木版 自摺
左中央から上部にかけてシミ
元タトウシミ



151 前川千帆「地下鉄」 100,000
『新東京百景』第3輯第22号
1931 (昭和6) 年7月 創作版画倶楽部
18×24 木版 自摺 僅かシミ
元タトウシミ・ヤケ



152 前川千帆 150,000
「ミニアゴルフ(ベビーゴルフ)」
『新東京百景』第4輯第9号
1931 (昭和16) 年10月 創作版画倶楽部
18×24 木版 自摺 僅かシミ
元タトウ少シミ



153 前川千帆「新宿夜景」 90,000
『新東京百景』第4輯第1号
1931 (昭和16) 年7月 創作版画倶楽部
18×24 木版 自摺 少シミ
元タトウシミ



154 畦地梅太郎「浅間山」 40,000
1953年 29.5×41 限50 サイン 木版 自摺
画面中央擦れ マージン左辺と右辺断ち
全体マットヤケ 裏面天地セロテープ跡



155 畦地梅太郎「とほとぼ50年」 28,000
1973年 創文社 判型37.2×27 限200
木版蔵書1図と木版「食器」(限200 サイン入) 1図 巻頭に署名入



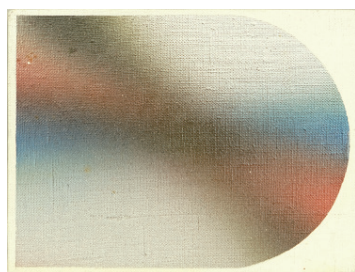
156 浅井 忠
「大原女」
1911 (明治44) 年頃
22.7×13.8 印 木版
少ヤケ
横に複数折り目
10,000



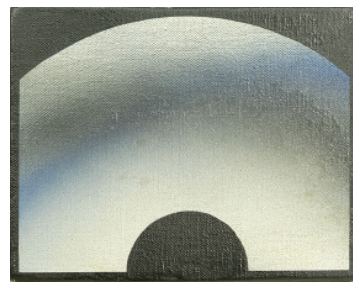
157 朝倉文夫
「大山郁夫先生像」
1957年 高20 (台座含まず)
巾10.3 奥行8.5
ブロンズ 刻銘 共箱
130,000



158 石井柏亭 15,000
「作品」 紙寸36.3×26
刷込サイン 木版 少ヤケ
少シミ 全体シワ
裏面ヤケ・シミ・汚れ



159 泉 茂「作品」 20,000
油彩 (14.5×18.4) サイン
キャンバスを板に貼付 少シミ 額無



160 泉 茂「作品」 20,000
油彩 (14.5×18.4) サイン
キャンバスを板に貼付 少シミ 額無



161 泉 茂
「ささやかな不安」
1956年 31×21 サイン
限定記載無 リトグラフ
マージン全体マットヤケ
下部折れ ヤケ
セロテープ跡
8,000



162 泉 茂「闘鶏」
1957年 50×41 限50
サイン リトグラフ
第1回東京国際版画ビエ
ンナーレ展東京国立近代
美術館新人奨励賞受賞
全体ヤケ マットヤケ
シミ マージン下辺破れ
裏面ヤケ セロテープ跡
20,000



163 伊東深水「生きる力」 20,000
『婦女界』挿絵 8.3×11.2 サイン
鉛筆・墨彩・水彩 全体ヤケ



165 岩切裕子 25,000
「マリエンバートにて」
2009年 54×46 限20 サイン
木版



164 伊東深水「春宵と夏の夜」 180,000
「昭和五年十二月十六日 紙本十二月美人画下図」と箱書有
「大久保氏依頼 十二月の内七月 呈伊藤はる子氏」と左図に記載
軸寸201×59 画寸133×43.5他 紙本 双幅 共箱 画面折れ多



166 岩切裕子 10,000
「seventeen windows 3」
2009年 13×13 限1/60 サイン 木版



167 池田良二 5,000
「Prophesy (預言)
タビエスに捧ぐ」
1979年 40.5×28.5 限35
サイン 銅版 紙面波打
マージン下部シミ・折れ・
汚れ 特に右下角水ジミ



168 井俣慶人「木版2図」 3,000
各紙寸23.5×18.7 僅かヤケ

169

井野英二『多色摺木版画文集』

No.22～No.66 計43冊

1994年～2011年 そのばしのぎ社

判型30.5×21.5 作品11.8×13.3 / 9×15 /

12.8×11他 限80・限75 各9点

別に表紙・中表紙・裏表紙各1点

書票2点入 サイン 表紙・裏表紙少擦れ

その他少汚れの号もあり No.64/65欠

180,000



22. 「東京湾岸」

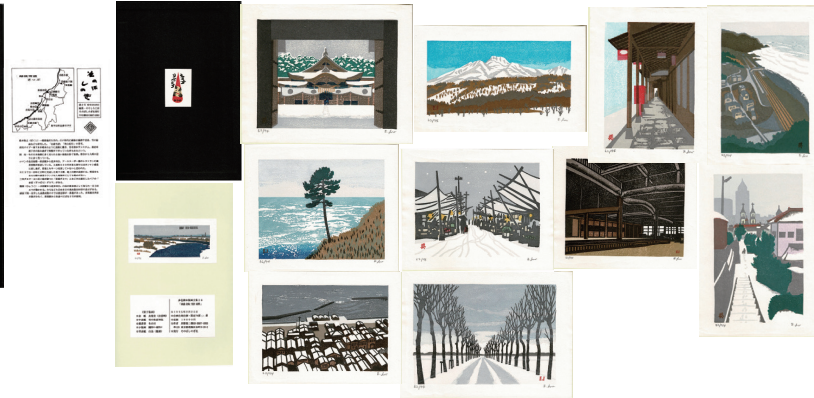
23. 「北国街道」

24. 「夏の日」

25. 「イーハトヴ紀行」



26. 「越後雪譜」



27. 「ミナトヨコハマ」

28. 「会津磐梯」

29. 「青森冬紀行」

30. 「みちのく紀行」

31. 「土佐くろしお紀行」



32. 「続・土佐くろしお紀行」

33. 「筑波・霞が浦」

34. 「青べかの町」

35. 「冬の但馬あさご町」

36. 「古都鎌倉」



37. 「根津・谷中・本郷」

38. 「日光例幣使街道」

39. 「かつしか歳時記」

40. 「さいたま市」

41. 「龍ヶ崎」



42. 「土浦市」 43. 「石岡市」 44. 「清水市」 45. 「箱根登山鉄道」 46. 「川越まつり」



47. 「奥の細道」 48. 「春の前橋」 49. 「日立電鉄が見つない街」 50. 「江戸情緒探訪」 51. 「江戸情緒探訪 2」



52. 「江戸情緒探訪 3」 53. 「富士・箱根」 54. 「京都慕情」 (洛東・洛北) 55. 「続・京都慕情」 56. 「江の電旅情」



57. 「憧憬」 58. 「横浜旅情」 59. 「富士山十景」 60. 「旅愁」 61. 「金沢冬紀行」



特別付録
「春の亀城公園」



62. 「花日和」 63. 「盛夏」 66. 「東京スカイツリー」



170 上村松篁「木版画4図」

1981年 各39×56 木版 求龍堂版 「梅」(少ヤケ) / 「月に鶉」(マージン少シミ) / 「緋桃と山鳩」 / 「牡丹」の4図

50,000



171 内間安理 50,000
「Forest Byobu」(Fragrance)

1981年 75.5×44 限120
サイン 木版 僅かシミ



172 瑛九「母」6,000

1953年作(1974年後刷)
29×24 スタンプサイン
限60 銅版 林グラフィック
プレス版 少ヤケ
マージン少シミ



173 瑛九 5,000
「午後」

1953年作(1975年
後刷) 24×18
スタンプサイン 限60
銅版 林グラフィックプレス
版 マージン少シミ



174 瑛九 6,000
「いじわる」

1954年作
(1974年後刷) 36×27.3
限60 スタンプサイン 銅版
林グラフィックプレス版
少ヤケ マージン少シミ



175 瑛九「指の物語」5,000

1954年作(1975年後刷) 23.7×27.3
限60 スタンプサイン 銅版
林グラフィックプレス版
マージン少シミ



176 瑛九 5,000
「ドンファン」

1954年作(後刷)
23.5×18 限11/50
スタンプサイン 銅版
少ヤケ



177 海老塚耕一「水の始原 II」6,000

2001年 9.6×25.3 限26 サイン 銅版
画面下辺少シミ 裏面少シミ 額左部汚れ 函無



178 海老塚耕一 8,000
「風の島・水の島 II」

2001年 11.5×29.3
限26 サイン 銅版



179 海老塚耕一「水・秋の自画像」12,000

2004年 15×49.3 限1/26 サイン 銅版



180
榎本千花俊
「蛸」
軸寸213×50
画寸126×36 サイン
絹本 共箱
軸及び画面全体少シミ
経年ヤケ
100,000



181
太田雅光
「保名」
1937（昭和12）年4月
軸寸194×34
画寸120×25 サイン
絹本 共箱
上部1ヶ所シミ
下部少折れ
50,000



182 大谷一良 10,000
「遠い日の山」
19.5×16.8 限15 サイン
木版



183 小野忠重「とりの岩」 40,000
1971年 15.2×22.2 限30 サイン 木版



184 小野忠弘「髪の毛の長き人」 50,000
1972年 油彩4号 (33.5×24) サイン キャンバス



<裏面>



185 小熊秀雄
「電線のある風景（2）」
1930年代 紙寸14×21.5 サイン無
ペン画 ヤケ 少シミ
マット付厚紙に3ヶ所紙テープ留
100,000

* 『一池袋モンパルナスー小熊秀雄と画家たちの青春』展図録掲載（練馬区立美術館・北海道立旭川美術館他 2004）



186 小熊秀雄
「工場」
1930年代 紙寸18×26 サイン無
ペン画 ヤケ 特に四角にシワ
マット付厚紙に3ヶ所紙テープ留
120,000

* 『一池袋モンパルナスー小熊秀雄と画家たちの青春』展図録掲載（練馬区立美術館・北海道立旭川美術館他 2004）

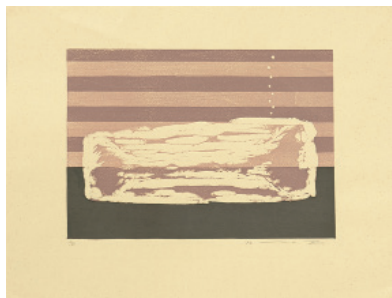


187 小熊秀雄
「工事場」
1930年代 紙寸15×21.7 サイン無
ペン画 ヤケ
マット付厚紙に3ヶ所紙テープ留
110,000

* 『一池袋モンパルナスー小熊秀雄と画家たちの青春』展図録掲載（練馬区立美術館・北海道立旭川美術館他 2004）

188 新田 実
「小熊秀雄詩碑建設記念レリーフ」
1967年 23×16.7 ブロンズ 刻名
60,000





189 大野隆司「青春の棺」 5,000
1992年 19×27 限30 サイン 木版
マージン小さなシミ多 上辺折れ



190 大野隆司 5,000
「船上の記念写真」 1996年
19×17 限100のAP サイン
木版 シミ



191 大野隆司 8,000
「会者定離」 1998年
33.3×21 AP サイン 木版

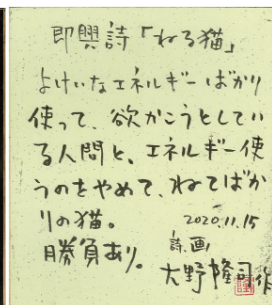
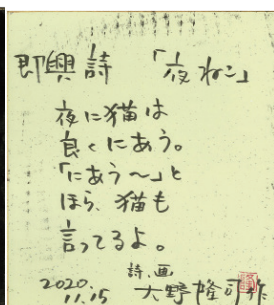
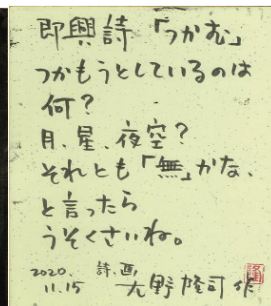
192 「猫月」A
画・大野隆司
文字・黒川祥生
2020年10月
27×24 (色紙)
画 (クレパス・水彩)
文字 (ボールペン)
3,000



193 「猫月」B
画・大野隆司
文字・黒川祥生
2020年10月
27×24 (色紙)
画 (クレパス・水彩)
文字 (ボールペン)
3,000



194 大野隆司「作品」 4,000
21×22.5 限18 サイン 木版
マージン小さなシミ多





198 落田洋子「作品」 250,000
1978年 油彩2号 (24.3×24.3) サイン 厚紙



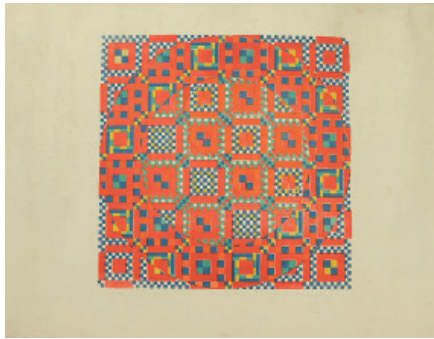
199 落田洋子「作品」 250,000
1978年 油彩2号 (24.3×24.3) サイン 厚紙
画面上辺額端先により少傷



200 落田洋子「作品」 250,000
1978年 油彩2号 (24.3×24.3) サイン 厚紙



201 落田洋子「作品」 250,000
1978年 油彩2号 (24.3×24.3) サイン 厚紙 額下部少傷



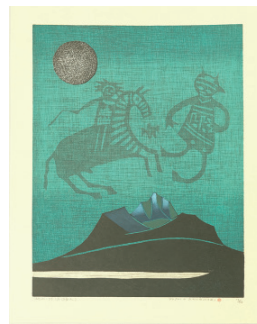
202 オノサト・トシノブ 70,000
[66-B] 1966年 36×36 限120 サイン
リトグラフ 紙面波打ち マージン全体少汚れ
シワ 上辺少シミ



203 恩地孝四郎
女俗選の内「湯上り」
1944 (昭和19)年 24.5×18
木版 高見澤本社版
右辺を台紙に貼付
15,000



204 笠松紫浪
「紅い傘」
1963年 37×25
限100 サイン 木版
20,000



205 金守世士夫 6,000
「湖山幻涵〈騎人〉」
39.3×30.5 限46 サイン
木版 全体ヤケ 裏面ヤケ



206 金守世士夫 4,000
「湖山〈陽炎・蝶〉」
39.3×30.2 限30 サイン
木版 全体ヤケ 裏面ヤケ



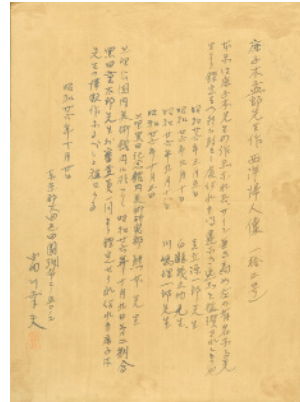
207 『富山板畫』
別初集 越野義郎號
1952年 富山板畫會 判型24.5×19 金守世士夫表紙
越野義郎木版6図 作品僅かシミ
本誌綴じほつれ 経年ヤケ
25,000



208 金守世士夫『女』 12,000
1946年 各紙寸18×15 / 19×14.7 / 16.2×13.8 限5部
木版3図入 台紙に上辺を貼付 元タトウ1ヶ所破れ

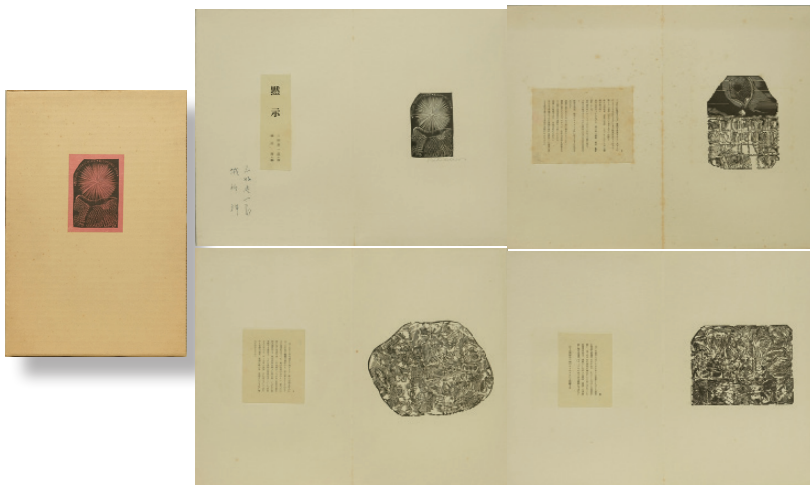


209 川西 英「木版賀状」 3,000
1951年 9×13.5 木版 ヤケ



<裏面：富川幸夫覚書>

210 鹿子木孟郎「西洋婦人像」(仮)
油彩12号 (61×45.5) サイン無
裏面に富川幸夫覚書貼付
画面割れ多 中央に傷み 剥落修復有
650,000



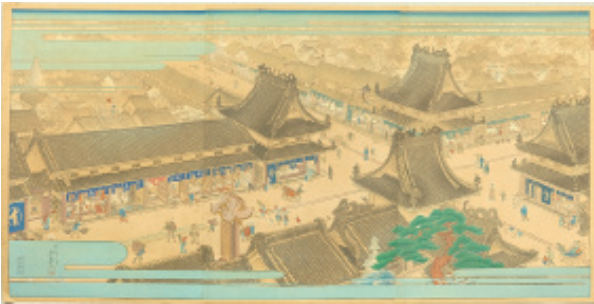
211 『黙示』三好豊一郎・詩／城所 祥・画 40,000
1967年 判型37×25.8 三好豊一郎10詩と城所祥木口木版10図
その他に小品2図 巻頭に二人の署名入 元函少シミ 1・2頁シミ多
3～6頁と奥付頁少シミ 裏面／贈り用外函ヤケ・切れ



212 木村繁之「昼の花林」 10,000
17×40 限30 サイン 木版



213 清原啓子「海の男」 350,000
1987年 38×44.5 限50 サイン 銅版 雁皮刷
画面中央上部1ヶ所刷ジワ マージン左下角折れ



214 熊耳耕年「仙台 芭蕉の辻」
1928 (昭和3)年 35.7×70.6 木版
山文版 三枚続 裏打
画面左上部1ヶ所破れ 全体ヤケ
マージン少断ち 少シミ
裏面裏打刺し跡 25,000



<裏面>



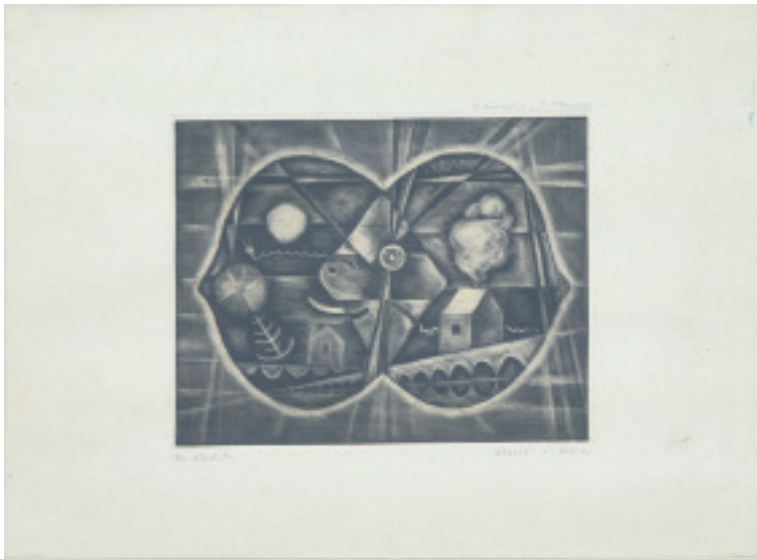
215 小村雪岱 65,000
「見立寒山拾得」
1942 (昭和17)年
紙寸29×43 印 木版
高見沢木版社版 全体ヤケ多
少シミ 裏面ヤケ



216 合田佐和子「作品」 230,000
油彩3号大 (28×28) サイン 板
画面下辺中央に額端先のアタリ傷有



217 小林敬生 8,000
「化石 一大地・Bー」
1991年 19.5×27 限80 サイン
木口木版 マージンシミ



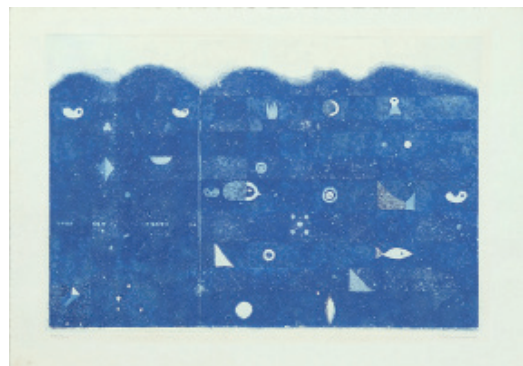
218 駒井哲郎「夢の推移」 400,000
 1950年 12×15 EA サイン 銅版 岡安恒武献呈作品（マージン上辺に鉛筆為書）
 裏面上辺に台紙からの剥し跡



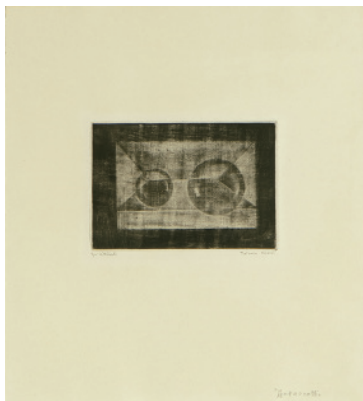
219 駒井哲郎「墓場の入口」 75,000
 1960年 7.5×7.5 限30 サイン 銅版
 マージンマットヤケ 裏面2ヶ所クギ錆び
 少ヤケ



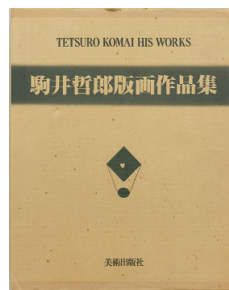
<裏面>



220 駒井哲郎「岩礁にて」 100,000
 1970年 『現代版画』駒井哲郎号 23.7×35 限500
 サイン 銅版 少マットヤケ 僅かシミ 裏面少シミ



221 駒井哲郎 75,000
 「二つの球」 1973年 9.3×13 EA
 サイン 銅版 裏面上部と右部ヤケ



222 『駒井哲郎版画作品集』 30,000
 1979年 美術出版社 判型35×28 限定B版100部
 銅版「樹」(1971年作 13.8×8.4 渡辺達正後刷) 1図付



223 佐藤忠良
「横向き裸婦」(仮)
21.5×7.6 限60 サイン
銅版
10,000



224 佐藤忠良 20,000
「横になる裸婦」 21.5×34 限60
サイン 銅版
マージン左部を中心に小さなシミ有



225 佐藤忠良 10,000
「横になる裸婦」(仮) 6×21.5 限60
サイン 銅版 僅かヤケ 少シミ 裏面ヤケ



226 笹島喜平・近松門左エ門作『油地獄』板画冊 20,000
『三越歌舞伎』より写す 1949年2月 判型18.5×23.5 タウ汚れ・
シミ・折れジワ・擦り切れ



227 佐藤暢男 5,000
「花とてんとう虫」 6.5×8.2
限120 サイン 銅版



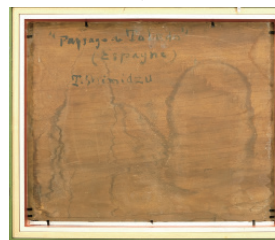
228 斉藤寿一 6,000
「風(A)」 1968年
紙寸63.5×44.4 限1/30
サイン 銅版 全体少シミ
マージン右辺と左下部少
ヤケ 裏面少ヤケ・上辺
少汚れ



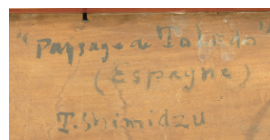
229 坂本繁二郎
「初瀬浪子の秋山静子」
22.1×15.6 印 木版
加藤版 台紙に右辺貼付
5,000



230 志村立美 5,000
「舞ひ始め」
『現代風俗五態』より
1953年 日本版画研究所版
37×25 木版 保存不良
少褪色 中折 全体ヤケ
汚れ マージン天地折れ
下辺両角テープ剥し跡



231 清水多嘉示
「トレド風景 (スペイン)」
油彩8号 (37.5×46) サイン
板 画面上部数ヶ所剥落
中央右部縮み
150,000



<文字部拡大>



232 島崎鶏二「菊」 135,000
1942 (昭和17)年 油彩3号 (27.5×21)
サイン 板 画面少汚れ 画面に額端先跡



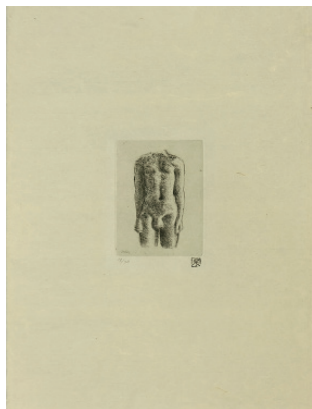
<裏面>



233 鈴木信太郎 100,000
「スペインの人形」 油彩3号 (27×21)
サイン 板



<裏面>



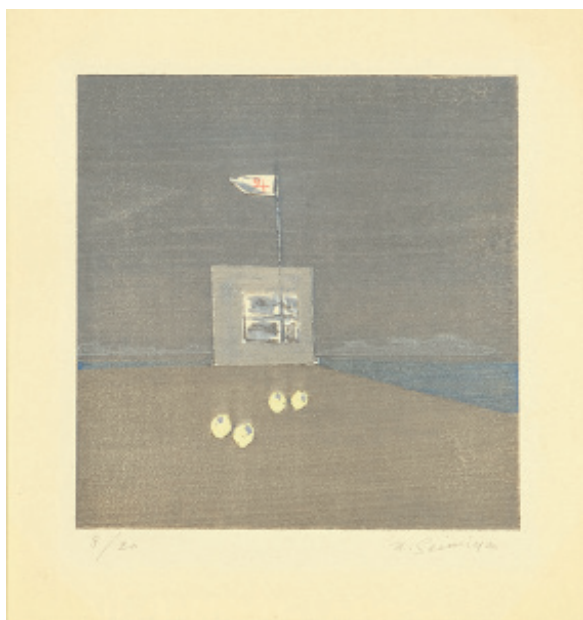
234 須田国太郎 20,000
「トルソ」 1936年頃作 (後刷)
12×8.5 限38 印 銅版



235 関野準一郎 6,000
「作品」 19×14 限30 サイン
銅版 シミ 裏面シミ多
四角紙テープ



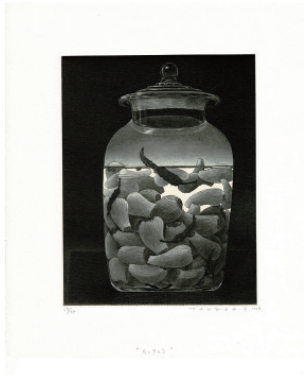
236 清宮質文「作品」 600,000
1965年 25×22.2 サイン 水彩



237 清宮質文「五月の夜明」 480,000
1984年 14.5×14.2 限20 サイン 木版 マージン少ヤケ
マージン上辺を台紙に貼付



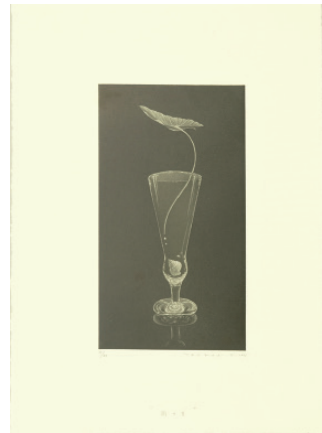
238 清宮質文「月と運河」 430,000
1988年 16×16.3 EP サイン 木版



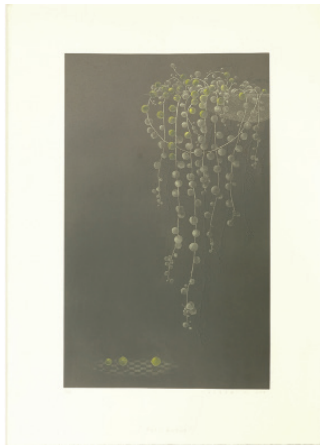
239 武田史子 10,000
 「らっきょう」 2008年 19.5×15.1
 限35 サイン 銅版
 裏面上辺と右辺紙テープ



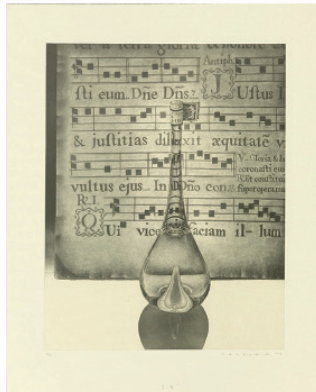
240 武田史子 8,000
 「EX-LIBRIS」 2002年 9.5×9.5
 サイン 銅版 裏面四辺テープ剥し跡



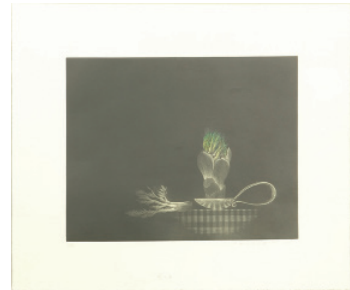
241 武田史子「雨の日」 12,000
 2005年 23.5×13 限40 サイン
 銅版



242 武田史子 35,000
 「グリーンネックレス」 2004年
 45.7×28 限40 サイン 銅版
 画面数ヶ所カビ跡



243 武田史子「古楽」 35,000
 2009年 39.7×31.5 限30 サイン
 銅版



244 武田史子 30,000
 「榎(たら)の芽」 2005年 26×32.5
 限40 サイン 銅版



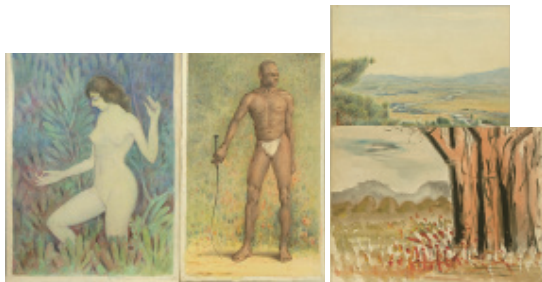
245 武田史子 35,000
 「大山れんげ」 2006年 40.6×30.3
 限35 サイン 銅版



246 武田史子「山五加」 30,000
 2005年 26.5×35.4 限40 サイン 銅版



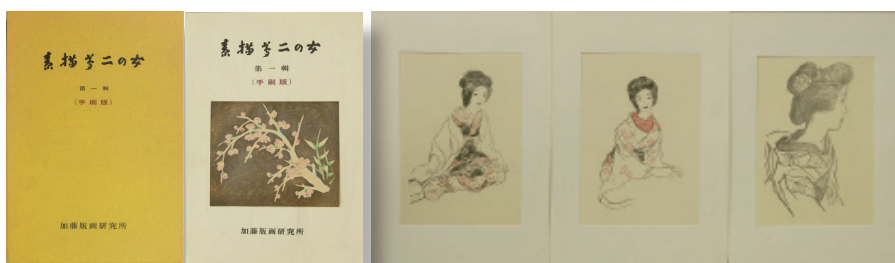
247 武田史子 40,000
 「密かな穫り」 1977年
 50.5×17 限40 サイン 銅版



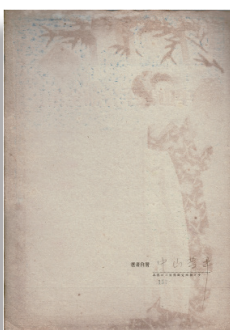
248 高木背水「水彩画4図」(1図のみサイン) 20,000
 1936 (昭和11) 年頃 「裸婦」(39.7×28.2 サイン無)
 「南方の男」(40×24 サイン無 年代入) 「風景」(28×38
 サイン無 2ヶ所小穴) 「風景」(21.5×32 STAKAKIのサイン
 [本名誠一(郎)])



249 竹久夢二
 「木版小品4点」
 各約14.3×9.5 木版
 少シミ 少ヤケ
 2図角折れ
 1図上辺僅か切れ
 8,000



250 竹久夢二『素描 夢二の女』第一輯 50,000
 1970年 加藤版画研究所 判型40.7×28.3 限50
 明治末期から昭和6年外遊直前までのスケッチブックから選んで50図を一輯にまとめたもの 元映少汚れ



251 竹久夢二 装丁『民謡曲 中山晋平作曲全集 I』表紙 100,000
 1930 (昭和5) 年 山野楽器店 判型33×23 限300 木版 表紙/目次頁木版
 中山晋平サイン 表紙/裏表紙ヤケ・汚れ・シミ

252 竹久夢二 装丁
 『中山晋平作曲全集
 民謡曲 龍峽小唄』
 1930 (昭和5) 年
 山野楽器店
 判型34.2×23 木版
 少ヤケ 少汚れ
 特に縁汚れ
 30,000



253 竹久夢二 装丁
 『中山晋平作曲全集
 民謡曲 空飛ぶ鳥』
 1930 (昭和5) 年
 山野楽器店
 判型34×23
 木版
 少ヤケ 少汚れ
 特に縁汚れ多
 少シミ
 25,000



254 竹久夢二 装丁
 『中山晋平作曲全集
 民謡曲 雀をど里』
 1930 (昭和5) 年
 山野楽器店
 判型34.4×23
 木版
 少汚れ 少ヤケ
 特に縁ヤケ
 少シミ
 30,000



255 竹久夢二 装丁
 『中山晋平作曲全集
 民謡曲 鉾をさめて』
 1930 (昭和5) 年
 山野楽器店
 判型34.5×23
 木版
 少汚れ 少ヤケ
 15,000



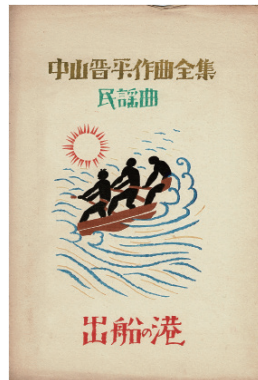
256 竹久夢二 装丁
『中山晋平作曲全集 民謡曲
青い花』 1930 (昭和15) 年
山野楽器店 判型34.3×23
木版 少ヤケ 少汚れ
特に縁汚れ 少シミ
25,000



257 竹久夢二 装丁
『中山晋平作曲全集 民謡曲
母の歌』 1930 (昭和15) 年
山野楽器店 判型34.3×23
木版 少汚れ 楽譜買切れ
少ヤケ
25,000



258 竹久夢二 装丁
『中山晋平作曲全集 民謡曲 椿』
1930 (昭和15) 年 山野楽器店
判型34.3×23 木版 少ヤケ
少汚れ 特に縁汚れ
20,000



259 竹久夢二 装丁
『中山晋平作曲全集 民謡曲
出船の港』 1930 (昭和15) 年
山野楽器店 判型34.3×23
木版 少汚れ 少ヤケ
上辺1ヶ所折れ
15,000



260 竹久夢二 装丁
『中山晋平作曲全集 民謡曲
旅人の唄』 1930 (昭和15) 年
山野楽器店 判型34.4×23
木版 少ヤケ 少汚れ
特に縁汚れ多
20,000



261 竹久夢二 装丁
『中山晋平作曲全集 民謡曲
真間の手児奈』 1930 (昭和15) 年
山野楽器店 判型34×23
木版 少汚れ 少ヤケ
特に左辺上部ヤケ多
25,000



262 竹久夢二 装丁
『中山晋平作曲全集 民謡曲
鴨川小唄』 1930 (昭和15) 年
山野楽器店 判型34×23
木版 少ヤケ 少汚れ
特に縁汚れ多
35,000



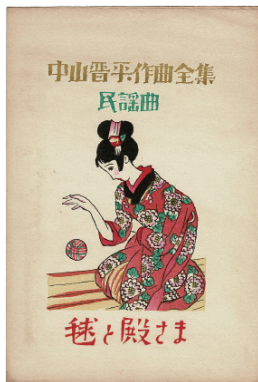
263 竹久夢二 装丁
『中山晋平作曲全集 民謡曲
マン・レスコオの唄』
1930 (昭和15) 年 山野楽器店
判型34.2×23 木版
少汚れ 少ヤケ 少シミ
28,000



264 竹久夢二 装丁
『中山晋平作曲全集 民謡曲
夢の女』 1930 (昭和15) 年
山野楽器店 判型34.2×23
木版 少ヤケ 少汚れ
特に縁汚れ多 少インク汚れ
裏表紙の歌詞部分インク汚れ多
28,000



265 竹久夢二 装丁
『中山晋平作曲全集 民謡曲
鎮西小唄』1930 (昭和15) 年
山野楽器店 判型34.2×23
木版 少ヤケ 少汚れ
特に縁汚れ多 少シミ
28,000



266 竹久夢二 装丁
『中山晋平作曲全集 民謡曲
毬と殿さま』1930 (昭和15) 年
山野楽器店 判型34.2×23
木版 少ヤケ 少汚れ
特に縁汚れ多
25,000



267 竹久夢二 装丁
『中山晋平作曲全集 民謡曲
緊縮小唄』1930 (昭和15) 年
山野楽器店 判型34.5×23
木版 少ヤケ 少汚れ
特に縁汚れ多 僅かシミ
表紙裏の歌詞頁に鉛筆書き絵有
23,000



268 竹久夢二 装丁
『中山晋平作曲全集 民謡曲
波浮の港』1930 (昭和15) 年
山野楽器店 判型34×23
木版 少ヤケ 少汚れ
左縁にインク汚れ
18,000



269 竹久夢二「女性像」
『中山晋平作曲全集 民謡曲
愛して頂戴』紙寸18×23
木版 表紙絵の切取り
少ヤケ 少汚れ 少シミ
5,000



270 竹久夢二 6,000
『女性像』『中山晋平作曲全集
民謡曲 東京行進曲』
紙寸18.6×23 木版
表紙絵の切取り 少ヤケ
少汚れ



271 竹久夢二
「女性像」
『中山晋平作曲全集
民謡曲 港踊』
紙寸16.6×14.5
木版 少ヤケ
表紙絵の切取り
僅かインク汚れ
4,000



272 竹久夢二「女性像」4,000
『中山晋平作曲全集 民謡曲
須坂小唄』紙寸17×23 木版
表紙絵の切取り 少ヤケ
少シミ 少インク汚れ



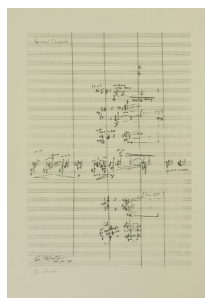
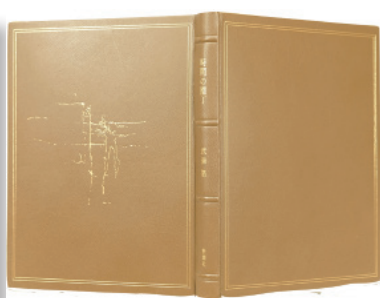
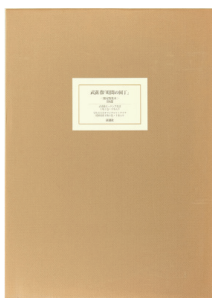
273 竹久夢二
「女性像」
『中山晋平作曲
全集 民謡曲
當昔銀坐ぶし』
紙寸17.3×22.6
木版 少ヤケ
表紙絵の切取り
少シミ
5,000



274 竹久夢二「女性像」
『中山晋平作曲全集 民謡曲
不壊の白珠』紙寸18.5×22.8
木版 表紙絵の切取り
少ヤケ 少汚れ 僅かシミ
5,000



275 竹久夢二「女性像」
『中山晋平作曲全集 民謡曲
望月小唄』紙寸18.3×22.7
木版 表紙絵の切取り
少ヤケ 僅か汚れ
6,000



276 武満 徹『時間の園丁』

1996年 新潮社 58.3×43 (外函寸) 特装130部

宇佐美圭司リトグラフ (限定/サイン入) と武満 徹自筆楽譜エッチング (逝去のため遺族武満浅香サイン) 2図入

80,000



277 谷内六郎 40,000

『かくれんぼ』 第一工芸版

40×56 サイン 木版

画面中央上部とマージン四辺少シミ



278 谷中安規 5,000

『泥と雪』 『版藝術』 第11号

1933 (昭和8) 年作 13×19

木版 後摺



279 続山茂樹『蝶道 09 - 1』5,000

2009年 9.5×26 限30 サイン 木版



280 谷川晃一

『作品』 1992年

36×14 限30 サイン

銅版

8,000



281 戸村茂樹『入江』13,000

1985年 14.5×29.5 限50

サイン 銅版



282 中川伊作 8,000

『髪を梳く女』

紙寸29.5×21.2 木版

ヤケ 少汚れ 角折れ



283 中村直人 10,000

『女性』 23×16 限100

サイン リトグラフ 少ヤケ

マージン補修の跡が白く斑

裏面下辺一部白塗り



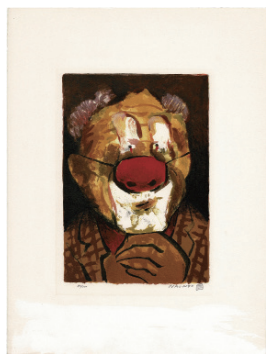
284 中村直人 6,000

『ほおずき』 15.4×23

限100 サイン リトグラフ

マットヤケ マージン右辺一

部白塗り 裏面ヤケ



285 中村直人 7,000

『ピエロ』 23×16 限100

サイン リトグラフ

マージン下辺一部白塗り

裏面下辺一部白塗り・少ヤケ



286 中村忠二 8,000

『地蔵に祈る安房の女たち』

10×17.8 サイン 墨彩

少シミ

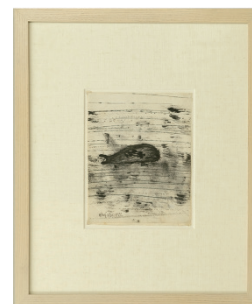


287 中村忠二 13,000

『向日葵』 1974年 37×26

印 水彩 裏面にタイトル・

年代・サイン入 少シワ



288 中村忠二 20,000

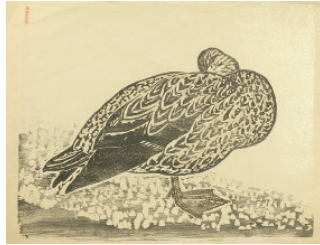
『沼』 『秋冬集』より

1972年 19.5×15.7 サイン

モノタイプ 少シミ



289 中林忠良 5,000
「Transposition 小枝」
1979年 14.5×13.7 限50
サイン 銅版
少マットヤケ
画面上部僅かシミ



290 根本霞外「作品」 15,000
29×43.5 印 木版 紙面少シワ



291 根本霞外「作品」 15,000
32×38.3 印 木版
マージン上辺テープ剥し跡
少シワ 裏面少汚れ



292 根本霞外 15,000
「野鳥」 37×30 印 木版
マージン右辺折れ



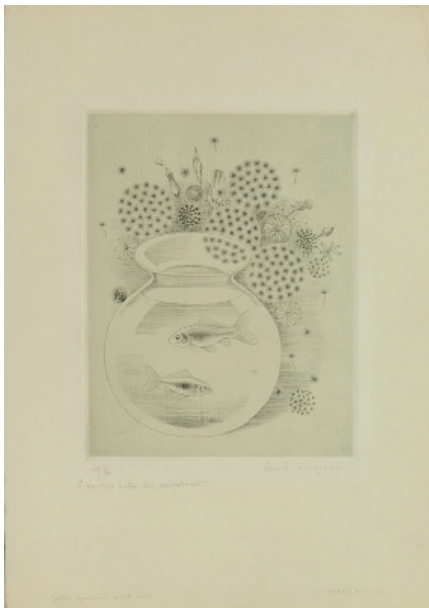
293 野田哲也 40,000
「日記1971年7月5日」 1971年
45×45 限30のAP サイン
木版とシルク併用 全体少ヤケ
画面波打ち 左部縦折れ
右上部斜めに折れ 下辺切れ数ヶ所
裏面少ヤケ・汚れ



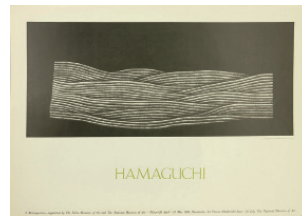
294 野田裕示「D-03-9」 35,000
2003年 20×26 サイン 紙にアクリル



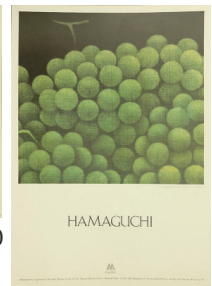
295 橋本興家 8,000
「城遠望」(仮) 21.6×27.5 印 木版
「贈田辺正男兄」献呈 右辺余白にサイン
少シミ 裏面ヤケ・上辺紙テープ



296 長谷川 潔「小さな金魚鉢」 200,000
1928年 29.5×15.5 限50 サイン 銅版 雁皮刷
「Mitsu」への献辞 少シミ 少ヤケ



297 浜口陽三 5,000
「印刷ポスター 2枚」
1985/1995年 紙寸72.7×51.5
1枚僅かシミ

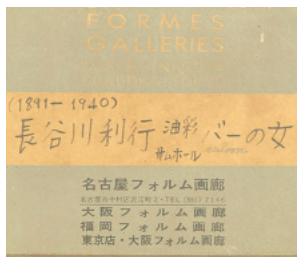


298 浜田知明「風景」 300,000
1954年 24×35.3 限100 サイン 銅版 裏面少ヤケ



《左読み下し》
マンハッタンノカク
テル強ヨシ。
モンバルナスハ異人紅毛ノマダム振り●カル

<文字部拡大>



299 長谷川利行「バーの女」 1,000,000
油彩SM (15×22) キャンバスを板に貼付 フォルム画廊シール 東京美術倶楽部鑑定書付
画面中央縦に塗り残し(あるいは傷)



300 長谷川溍二郎「泡盛草」 350,000
1954年 油彩 (8.6×13.2) 「Rin」のサイン キャンバス 裏面にサイン・年代・タイトル記載



301 深澤幸雄 10,000
「続く記号」 1964年
25×16.2 限1/20 サイン
銅版 全体少ヤケ
マージン上下辺少シミ
裏面ヤケ 上辺ゼロテープ跡



302 二見彰一 5,000
「空のゲーム」 8.5×8.3
限50 サイン 銅版
少ヤケ 額右辺2ヶ所剥落
函無 裏面少シミ



303 前田政雄「桜田門」6,000
1930 (昭和5) 年代 16.8×23
印 木版 少ヤケ



304 前田政雄 10,000
「和田倉門」『江戸の門版画集』
1937 (昭和12) 年 23×29
刷込サイン 木版



305 巻白 6,000
「poem 71-28」
1971年 26.7×18
限152 サイン 木版
マージンシミ多
裏面テープ剥し跡



306 巻白 6,000
「poem 71-62」
1971年 43.5×26.7
限154 サイン 木版
少ヤケ 全体シミ



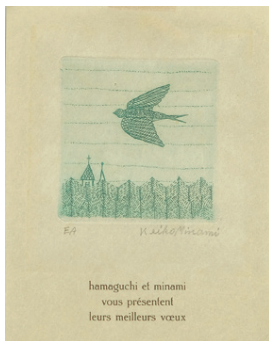
307 巻白 6,000
「poem 71-67」
1971年 26.7×18.5
限152 サイン 木版
マージンシミ多
裏面テープ剥し跡



308 牧野妙子 5,000
「オールドローズ 3」
9.5×9.6 限20 サイン
木口木版



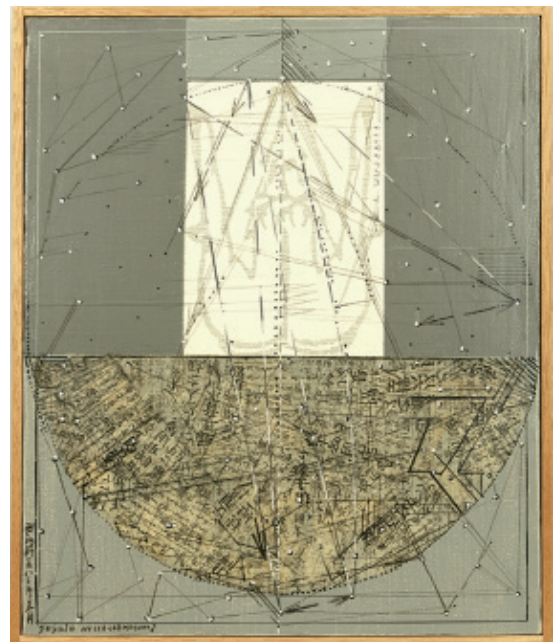
309 三輪晃勢
「ホタルとあじさい」(仮)
27.2×24 印 木版
中井版 僅かヤケ
3,000



310 南 桂子
「とぶ鳥」
1975年
6×5.7 EA サイン 銅版
少ヤケ 裏面上辺テープ跡
23,000



311 南 桂子「葉の中の二羽の鳥」 50,000
1979年 28.5×36 限100 サイン 銅版
限定とサインの部分なぞり書き跡
裏面四角テープ跡



312 村上善男「弘前」 200,000
「祀町シリーズ」 1983年 油彩8号 (45.5×38) サイン



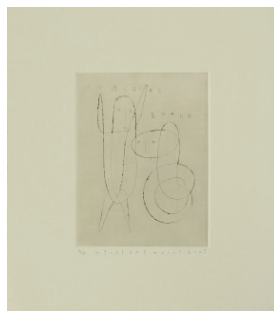
313 望月通陽 10,000
「いきなりあいさつ」 18×22.6
限35 サイン 銅版



314 望月通陽 10,000
「ボクハキミノダレ」
14.8×18 限35 サイン 銅版
マージン左1ヶ所汚れ



315 望月通陽 18,000
「僕の巻き毛さん」 2002年 34×50.7
限36 サイン リトグラフ



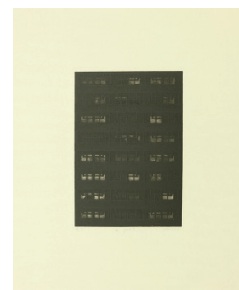
316 望月通陽 10,000
「留守のオルフェオ」
19.5×14.8 限35 サイン 銅版



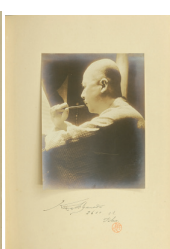
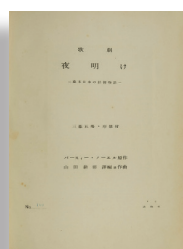
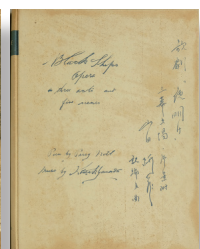
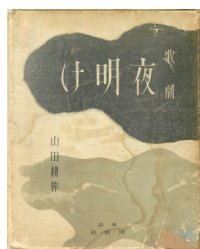
317 望月通陽 7,000
「娘を待たせて平気な若者」
15×10.7 限35 サイン
銅版



318 望月通陽 7,000
「丸め込む神父」
14.8×10.6 限35 サイン
銅版



319 山岡夏子 3,000
「apart」 23×16 AP
サイン 銅版



<表>

<裏>

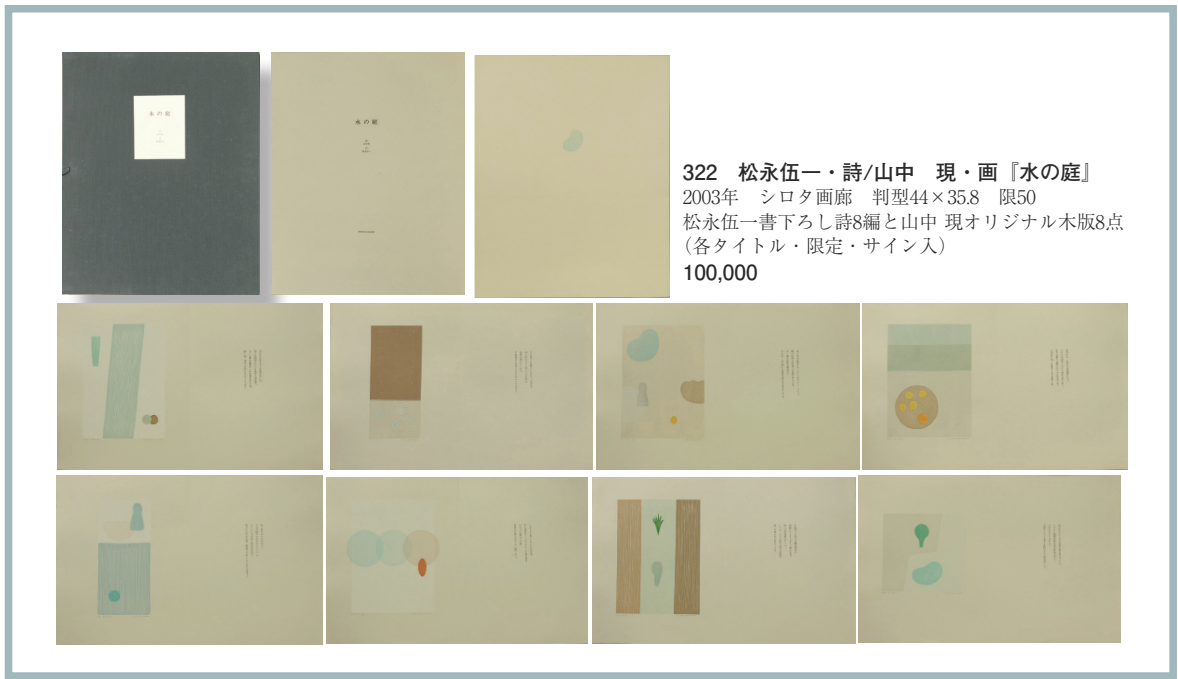
320 パーシー・ノーエル原作/山田耕柝譯編並作曲『歌劇 夜明け—幕末日本の抒情物語—』
1940 (昭和15)年 清教社 判型36.7×28.5 楽譜327頁/三幕五場・序景附32頁 山田耕柝写真1図
貼込 (台紙にサイン) 元映 (少汚 水ジミ 右下破れ) 表紙少ヤケ・シミ 本文経年ヤケと少シミ

*見開き部分に中原淳一ペン画と「英子へ 二六〇〇年クリスマス 淳一ヨリ」の書入れ
その他に無署名のペン及び鉛筆画5枚 (各表裏両面にデッサン有)

200,000



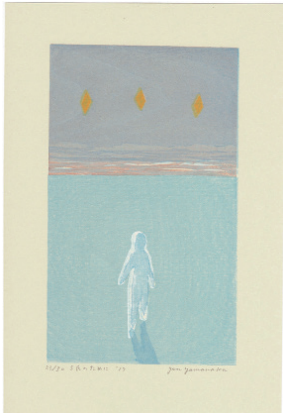
321 山口 蓼洲 45,000
『狂言画大観』百種之内 第式・四・五・七輯 (4冊)
若松高居意匠部蔵品 判型48.5×36.1
各輯木版6図入 (計24図) 全体経年ヤケ・少シミ 第五輯左辺下部切れ・一部水ジミ 裏表紙切れ 第七輯表紙欠



322 松永伍一・詩/山中 現・画『水の庭』
2003年 シロタ画廊 判型44×35.8 限50
松永伍一書下ろし詩8編と山中 現オリジナル木版8点
(各タイトル・限定・サイン入)
100,000



323 山中 現「星と石」 40,000
2000年 51.7×45 限25 サイン 木版



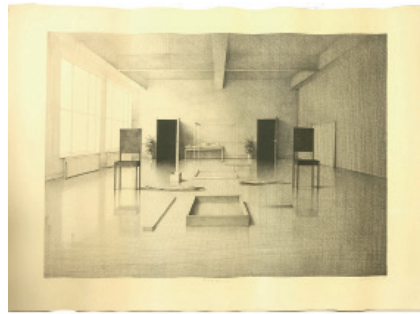
324 山中 現 20,000
「S氏のために」 2017年
19.3×11.2 限30 サイン 木版



325 山川秀峰 5,000
『鮮美人』(仮)
37×24.5 刷込サイン
印 木版 少シミ
上辺折れ 裏面少シミ



326 山下新太郎 7,000
「読書」 22.5×18.2
刷込サイン 木版 全体少ヤケ
少シミ 台紙に貼付



327 山本桂右 25,000
「光・時間・静寂 No.9」
59.6×84.5 (紙寸74.3×104) 限19 サイン
リトグラフ 全体少ヤケ 紙面波打ち
画面左部少ヤケ マージン天地少シミ 裏面少ヤケ



328 吉田遠志 10,000
「雨傘」 1940 (昭和15) 年
23.7×17 サイン 木版
右下角シミ



329 吉田義光「憧憬の日」 7,000
2005年 19.5×36 限1/30 サイン 銅版



330 吉田勝彦「埠頭風景」(仮) 4,000
8×28.5 EA サイン 銅版



331 横尾忠則 20,000
「SELF PORTRAIT」 1974年
28.5×21.5 限980 サイン
シルクスクリーン



332 横尾忠則「作品」 70,000
『季刊版画 今日の問題点展 オリジナル作
品集』より 1969年 紙寸52×36 限70 サイン
リトグラフとオフセット併用



333 横尾忠則 30,000
「第6回東京国際版画ビエンナーレ展ポスター」
1968年 紙寸107×76.5 オフセット
全体に巻きジワ 少ヤケ マージン四辺少切れ

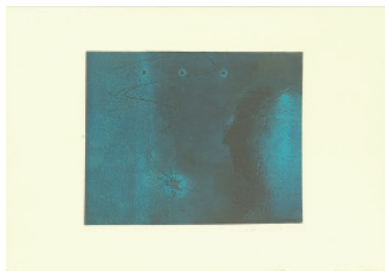


萬 鐵五郎展	
期 間	1972年1月4日～25日
作品名	道 習 作
主 催	日本美術館企畫協議会・読売新聞社
会 場	東京・新宿・小田急百貨店

334 萬 鐵五郎「道 (習作)」
 1908～1909年頃 油彩4号 (33×23.8)
 サイン無 板 1972年「萬 鐵五郎展」
 (小田急百貨店) 出品シール貼付
 出品目録No.8に記載 (文字のみ)
 東京美術倶楽部鑑定書付
 画面上部に数ヶ所僅か剥落有
 1,500,000



335 若月公平「残陽-3」
36×24.5 AP サイン 銅版
6,000



336 若月公平「作品」 3,000
17×22.5 サイン 銅版
画面左マージン中央に1ヶ所汚れとスレ



337 若月公平 6,000
「Page5・6」 限150 25×33
サイン 銅版

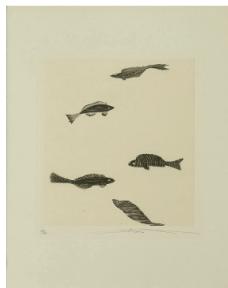


338 若林佳代子「沐浴」 10,000
2003年 25×40.5 限10 サイン 銅版

339 渡辺百合子
(大久保百合子)
「海辺の漁夫」(仮)
1924 (大正13)年
油彩8号 (38×45.5)
サイン キャンバス
画面汚れ
右辺に剥落有
元額汚れ
80,000



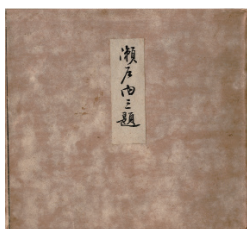
340 脇田 和「化石と少女」 25,000
1954年 37×50 限50 サイン
リトグラフ 少マットヤケ



341 渡辺達正 5,000
「魚 VI」 1979年
20×17 限50 サイン
銅版 雁皮刷 少シミ
裏面少シミ



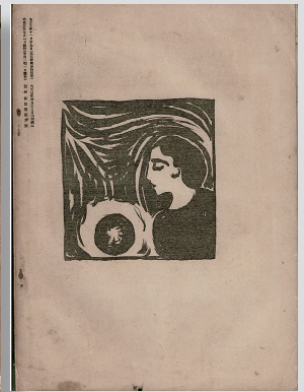
342 作者不詳「明治挿絵」 8,000
明治20年代頃 23×32.5 コロタイプと木版併用
横に折り目多 シミ 裏面右下角テープ跡



343 『瀬戸内三題』 12,000
1935 (昭和10)年 各24×27 (色紙) 木版 渡辺版 荻生天泉「雨の宮島」／根上富治「鞆の津」(シミ多)／
永田春水「五剣山暁色」(少シミ) 元タウトウ汚れ 傷み



344 『假面』第12号
1914（大正3）年1月 假面社
判型21.5×14.8
長谷川 潔木版表紙「ダンサー」
表紙綴じ外れ
背・扉・裏表紙欠
綴じ穴3ヶ所有 全体ヤケ
シミ 汚れ
20,000



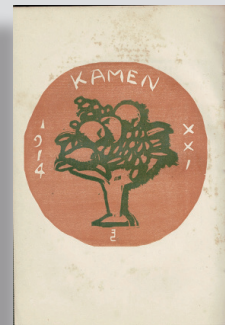
345 『假面』第16号 35,000
1914（大正3）年5月 假面社 判型22.3×16 長谷川 潔木版
表紙「花を持てる女」・裏表紙「女と太陽」 全体ヤケ 表紙/裏表紙
汚れ ヤケ 少シミ 「左上角にラベル貼付」と薄く書入れ
綴じ金具サビ 背少切れ



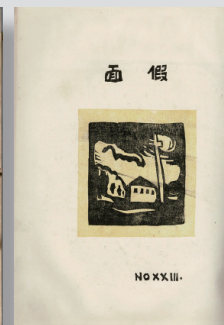
346 『假面』第17号 45,000
1914（大正3）年6月 假面社 判型22.5×16
長谷川 潔木版表紙「假面を持てる女」・扉「踊れる二人の女」
（自画自刻）少シミ 表紙/裏表紙汚れ ヤケ
綴じ金具サビ 背切れ



347 『KAMEN』第20号 25,000
1914（大正3）年9月 假面社 判型21.5×15
永瀬義郎木版表紙「をんな」・稲田乙彦木版扉「壺を持てる女」（自
画自刻）裏表紙欠 全体ヤケ シミ汚れ 綴じ穴跡3ヶ所有
134・135頁に書入れ



348 『KAMEN』第21号 25,000
1914（大正3）年10月 假面社 判型21.5×15
長谷川 潔木版表紙「高く澄める空とフラジヨレの音」
扉「秋の喜び」（自刻）背と裏表紙欠 全体ヤケ
シミ 汚れ 裏表紙水ジミ



349 『Kamen』第23号 40,000
1914（大正3）年12月 假面社 判型22.5×16 長谷川 潔木版表紙「憂愁」・
扉「小景」・裏表紙「習作」（自刻）全体ヤケ 汚れ 後半頁以降下辺薄く水ジミ
表紙綴じ金具サビ変色 背切れ 裏表紙シミ・汚れ・上辺から下辺にインク跡





350 『さとぼろ』創刊号
 1915（大正14）年6月
 編集/発行・外山卯三郎
 発行所・札幌詩學協會
 判型26.3×19.3
 伊藤義輝/服部光平ほか木版4図
 相川正義/外山宇三郎ほか詩6篇
 表紙/裏表紙少ヤケ・汚れ
 版画少ヤケ 本文少シミ
 本文3頁左辺中央に1ヶ所切れ
 45,000



351 『詩と版画』Ⅱ
 1923（大正12）年 旭正秀編集 詩と版画社発行 判型26×19 恩地孝一郎木版表紙絵（左上角と下部紙面剥落 右部薄紙で裏打）/裏表紙・ミレー木版（紙面剥落有）
 石井鶴三/平塚運一/平川清蔵/別井鶴治の手摺木版4図 表紙/裏表紙シミ・傷み・汚れ
 50,000



352 『詩と版画』 XI

100,000

1925 (大正14)年5月 詩と版画社 藤森静雄編集/旭 正秀発行 判型26.5×19
 恩地孝一郎「人体・少女」・田中恭吉「病める夕」ほか版画と大手拓二・黄瀛・静慧ほか詩文入
 保存やや不良 表紙/裏表紙ヤケ・少傷 本文含め下辺中央に切れ・水ジミ 左辺中央に切れ



353 創作版画『HANGA』 XVI

55,000

1930 (昭和5)年4月 編集/発行・山口久吉 発行所・版畫の家 判型27.5×20.8
 川西 英/武田新太郎/棟方志功/内田静馬/浅野竹二/川端彌之助/石崎重利/
 兒玉 篁/小原 憲/前川千帆による木版10図 表紙/裏表紙汚れ・ヤケ・シミ
 版画は一部に少シミ



354 『木版』 4

15,000

1949年3月 編集/発行・藤田重幸 発行所・弘前版画之会 判型27×19.7
 武藤完一/下澤木鉢郎/畦地梅太郎/葛西善一/福井平内/平賀筆月(3図)/藤田重幸による木版9図
 表紙四辺汚れ・少ヤケ・少シミ 版画は良好



355 『木版』 6

12,000

1949年7月 編集/発行・藤田重幸 発行所・弘前版画之会 判型27×19
 佐藤米次郎(6図)/葛西善一/福井平内/太平重太郎/藤田重幸による木版10図
 表紙少ヤケ・少シミ 版画の一部少シミ・少ヤケ・縁少切れ





356 『青森版画同人集』 2 50,000
 1955年 青森版画会 判型27×19 限50 棟方志功「孔雀菩薩」(14.5×9.5 少シミ)／佐藤米次郎「朝鮮仁川風景」
 (2図)／山口晴温／加藤武夫／木村つとむ(各3図)の木版12図 表紙／裏表紙汚れ 2図少シミ



357 『青森版畫』 43 (年賀状集) 8,000
 1966年 青森版画会 判型18.4×17.5 棟方志功(表紙) 恩田秋夫／川上澄生／佐藤米次郎／塚越清七／月岡忍光ほか38図
 各14×9 4図少シミ 表紙シワ・シミ・汚れ



358 高橋輝雄編
 『もくはん詩』 3
 1972年 判型21×15.5
 限30 表紙含め木版27図
 作品のマージン部分シミ多
 表紙少ヤケ 本文少シミ
 5,000



359 『馬連』 第七号 (賀状号)
 1962年1月 発行・馬連同人
 版元・伊藤真澄
 判型26.2×19.6 限30
 伊藤真澄(表紙も)／
 吉儀輝雄(扉・奥付も)／
 川井一玄／伊藤美代子／広江昭己
 高木光三ら木版8図入
 表紙少ヤケ
 6,000



360 『書票暦』 1959年 (7～12月のみ 他欠)
紙寸20.5×13 L.Forsberg (スウェーデン) /
J.Battermann (ポーランド) /
M.M.O.Olacieregui (アルゼンチン) / 清宮 彬 /
根本霞外の6図 紙面シミ折れ 書票は良好
3,000



361 『書票暦』 1964年 (1～6月のみ 他欠)
紙寸約20.5×13 武井武雄 / 萩原楽一 / 川上澄生 /
守 洞春 / 清宮 彬の木版6図 シミ 折れ
書票は一部少シミと少角折れ
3,000



362 『書票暦』 1965年揃
紙寸約20.5×13 川上澄生 /
日和崎尊夫 / 清宮 彬 /
初山 滋らの木版12図 シミ
少ヤケ 水ジミ 角折れ
書票は良好
6,000



363 『書票暦』 1966年
(1～6月のみ 他欠)
紙寸約20×13 川上澄生 /
武井武雄 / 伊藤 勉 / 前田政
雄らの木版6図 少シミ
書票は良好
3,000



364 『書票暦』 1960年
(7～12月のみ 他欠)
紙寸約20.7×13 山口 進 /
清宮 彬 / 佐藤米次郎らの
木版6図 少シミ 折れ
書票は3図ヤケ・シミ
3,000



365 『書票暦』 1967年揃
紙寸約21×13.3 川上澄生 /
吉田政次 / 武井武雄 /
畦地梅太郎らの木版12図
6,000



366 『書票暦』 1968年
(1～6月のみ 他欠)
紙寸約21×13 金守世士夫 /
武井武雄 / 橋本興家 / 前田政
雄らの木版6図 少シミ
縁折れ 書票は良好
3,000



367 『書票暦』 1969年
(7～12月のみ 他欠)
紙寸約21.5×13.3 大木 靖 /
北岡文雄 / 畦地梅太郎 / 吉田
千鶴子らの木版6図 少シミ
書票は良好
3,000



368 『書票暦』 1970年
(1～6月のみ 他欠)
紙寸約20.8×13.5 小口尅美
/ 佐藤 宏 / 山口 源 / 前田政
雄らの木版6図 少シミ
書票は良好
3,000



369 『書票暦』 1971年揃
紙寸約21×13.3 川上澄生 /
橋本興家 / 金守世士夫 /
吹田文明らの木版12図
少シミ 書票は良好
6,000



370 『書票暦』 1972年揃
紙寸約21×13 稲垣知雄／
北岡文雄／日和崎尊夫らの
木版12図 シミ 折れ
書票は良好
6,000



371 『書票暦』 1973年揃
紙寸約21.2×13.6 加藤八洲
／斉藤 清／金守世士夫／
守 洞春らの木版12図
少シミ 折れ 書票は概ね良好
5,000



372 『書票暦』 1974年揃
紙寸約21.2×13.3 植木須美
子／吉田千鶴子／武井武雄／
関野準一郎らの木版12図
シミ 汚れ 角折れ
書票は概ね良好
5,000



373 『書票暦』 1975年揃
紙寸約21.2×13.3
清宮質文／城所 祥／日和崎
尊夫／Gaston・Petitらにの
木版12図 シミ ヤケ
書票は概ね良好
6,000



374 『書票暦』 1976年揃
紙寸約21.5×13.5 斉藤 清／
稲垣知雄／武井武雄／
佐藤米次郎らの木版12図
シミ 角折れ 書票は良好
6,000



375 『書票暦』 1977年揃
紙寸約21×13.5 馬淵 聖／
守 洞春／畦地梅太郎／岩見禮
花らの木版12図 シミ 折れ
書票は概ね良好
5,000



376 『書票暦』 1978年揃
紙寸約21.4×13.4 稲垣知雄
／守 洞春／宮下登喜雄／
日和崎尊夫らの木版12図
シミ 折れ 書票は概ね良好
6,000



377 『書票暦』 1979年揃
紙寸約21.5×13.3 古沢岩美
／斉藤 清／武井武雄／関野
準一郎／城所 祥らの木版12
図 ヤケ シミ多 角折れ
シワ 書票は概ね良好
5,000



378 『書票暦』 1980年揃
紙寸21.4×13.6 日和崎尊夫
／斉藤 清／武井武雄／
クリフトン・カーフらの木
版12図 少シミ 角折れ
書票は概ね良好
6,000



379 『書票暦』 1981年揃
紙寸約21×13.7 梶山俊夫／
武井武雄／金守世士夫／
若山八十氏らの木版12図
シミ 角少折れ
書票は一部僅かシミ
5,000



380 『書票暦』 1982年揃
紙寸約21.3×13.8 宮下登喜
雄／クリフトン・カーフ／
萩原英雄／柄澤 齊らの木版
12図 少シミ 角折れ
書票は一部少シミ
5,000



381 『書票暦』 1983年揃
紙寸約21.5×13.7 岩見禮花
／横田 稔／武井武雄／関野
準一郎／徳力富吉郎らの木
版12図 少シミ 角少折れ
書票は1図角折れ その他は
概ね良好
5,000



382 『月刊汎画 II ⑨』

8,000

1989年11月 編集/発行・大野隆司 発行所・朝昼晩社 判型26×18.5 限50 各サイン
吉本政幸(木版/貼絵)／宇田川民生／小栗善一(ステンシル)／上田 勲／紙屋清貴／久保田信道／坪井真弓(銅版)
／渡辺洋一／上田 治／杉沢 修による木版10図 井野英二作品欠 目次/奥付・大野隆司



383 『月刊汎画 II ⑩』

8,000

1989年12月 編集/発行・大野隆司 発行所・朝昼晩社 判型26×18.5 限50 各サイン
上田 治／渡辺洋一／中原健司／不詳の木版4図と大野隆司「白黒の半生」(木版7図)入 目次/奥付・大野隆司



384 『月刊汎画 II ⑪』

8,000

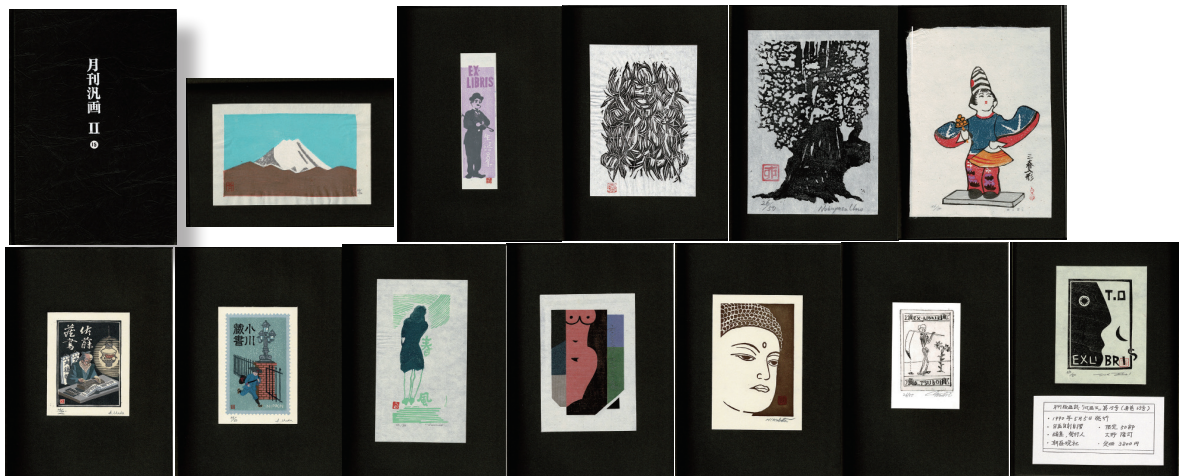
1990年2月 編集/発行・大野隆司 発行所・朝昼晩社 判型26×18.5 限50 各サイン 栃本泰雄/吉本政幸(木版・コラージュ)／
紙屋清貴／坪井真弓(銅版)／久保田信道／小林靖男／宇田川民生／渡辺洋一／杉沢 修／宇野暢恭／大野隆司の11図(木版10図
銅版1図) 目次/奥付・大野隆司



385 『月刊汎画 II ⑭』

8,000

1990年3月 編集/発行・大野隆司 発行所・朝昼晩社 判型26×18.5 限50 各サイン 吉本政幸(木版・コラージュ) / 上田 勲(3) / 上田 治 / 坪井真弓(銅版) / 久保田信道 / 杉沢 修 / 渡辺洋一 / 紙屋清貴 / 大野隆司の11図(木版9図 コラージュ1図 銅版1図) 目次/奥付・大野隆司



386 『月刊汎画 II ⑮』

8,000

1990年5月 編集/発行・大野隆司 発行所・朝昼晩社 判型26×18.5 限50 各サイン(又は印) 紙屋清貴 / 小林靖男 / 柄本泰雄 / 宇野暢恭 / 柏村四郎 / 上田 勲(2) / 宇田川民生 / 吉本政幸(木版・コラージュ) / 久保田信道 / 坪井真弓(銅版) / 大野隆司の11図(木版9図 コラージュ1図 銅版1図) 目次/奥付・大野隆司



387 『月刊汎画 II ⑯』

5,000

1990年6月 編集/発行・大野隆司 発行所・朝昼晩社 判型26×18.5 限50 各サイン(一部サイン無) 吉本政幸(木版・コラージュ) / 上田 勲 / 上田 治 / 大岩 守 / 永嶋新司郎(銅版) / 渡辺洋一 / 杉沢 修 / 中原健司 / 立堀秀明 / 大野隆司の10図(木版8図 コラージュ1図 銅版1図) 奥山義人(木版とコラージュ) 欠 折込の2図は縁に折れ有 目次/奥付・大野隆司



388 琴塚英一『京阪神奈良風物版画集』

15,000

年代不詳 大阪鉄道局 判型18.2×24.2 木版12図(各10×14.5) 内田版 元帙少汚れ・ヤケ



389 木版色摺『俳画大観』(1冊のみ)

10,000

1919(大正8)～1922(大正11)年 俳画刊行会編 山本文華堂出版 判型28×21.2
 奥村瘦骨/石井柏亭/星野麦人/西 桜洲/中西白浪/粉引歌口絵/松本仙拳/近藤浩一路/
 柴田晩葉/水落露石の木版10図 目次・奥付欠 全体経年ヤケ 元函少傷み



390 「泉一(波光)所蔵貼込帖」2冊

35,000

1920(大正9)年頃～1970(昭和45)年頃 泉一(波光)宛賀状凡そ300葉/泉一(波光)木版小品19点
 戦時絵葉書17葉他

※版画家名覧・補遺 I 「泉一〔いずみ・はじめ〕」参照(本号68頁)



B サム・フランシス 130,000
「自画像」 1982年 15.2×8.9
紙寸48.5×37.5 限20のPP 銅版

有限会社 版画堂

〒101-0051
東京都千代田区神田神保町1-12 雅楽川ビル1F
TEL 03 (3219) 2027 / FAX 03 (3219) 2026